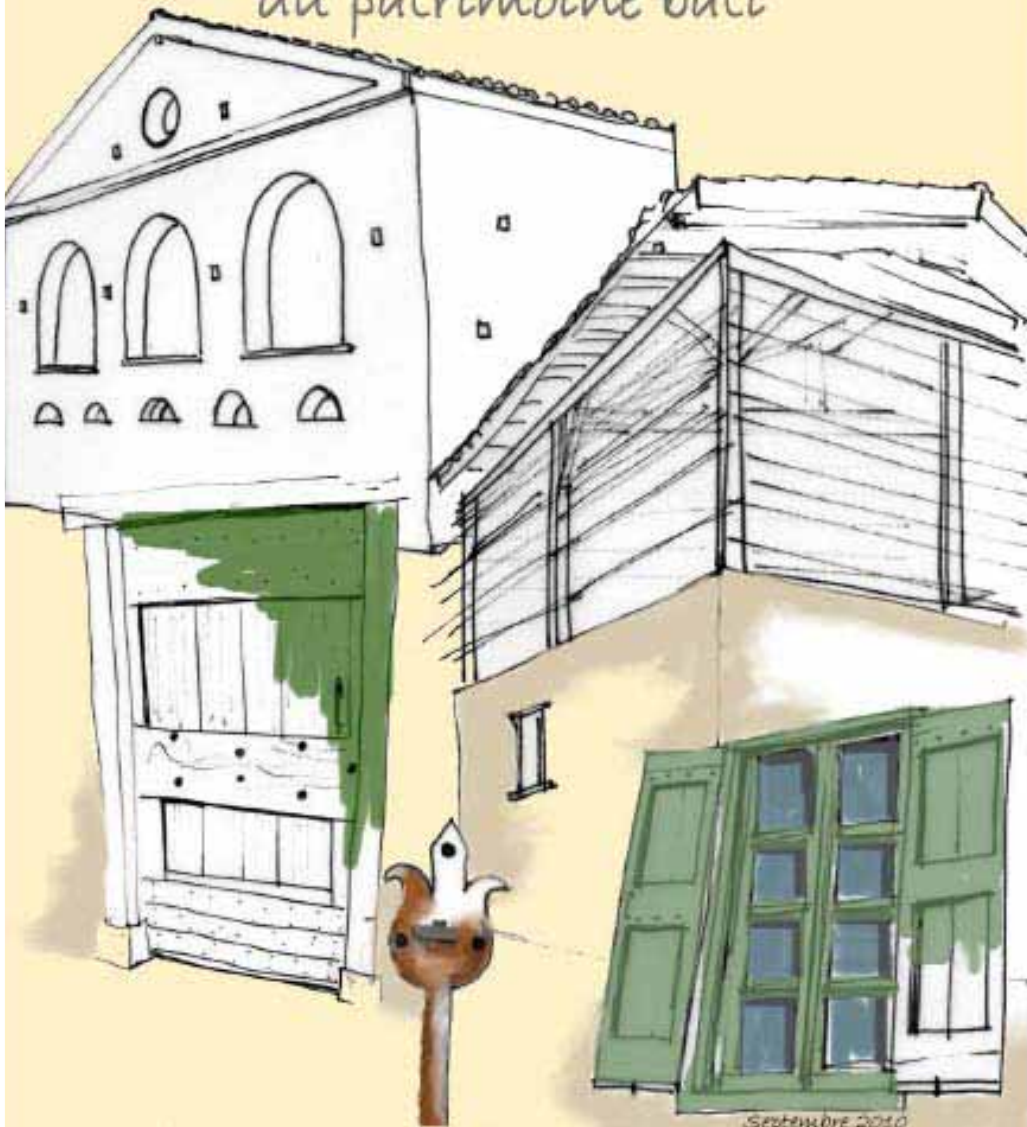


Vallée de la Barguillère

Prayols et Montoulieu

Découverte et restauration
du patrimoine bâti



Préambule :

Ce document propose de découvrir, observer, et comprendre le patrimoine bâti de la Barguillère, et des communes de Prayols et Montoulieu.

Il peut être utilisé comme un guide au cours d'une promenade architecturale, mais surtout lors de la restauration d'un édifice, en s'attachant particulièrement au respect du critère d'authenticité.

Il complète la Charte architecturale et paysagère de la Barguillère et des communes de Prayols et Montoulieu, réalisée et validée par les élus du territoire en 2007.



Sommaire:

1. Présentation :

- rapide présentation des 11 communes (p 3)
- forme urbaine des villages (p 4).

2. Typologies :

- les granges (p 10)
 - + Fiches d'aide à la restauration
- maisons de village et les fermes (p 24)
 - + Fiches d'aide à la restauration
- habitations bourgeoises (p 36)
- châteaux (p 38)
 - + Fiches d'aide à la restauration

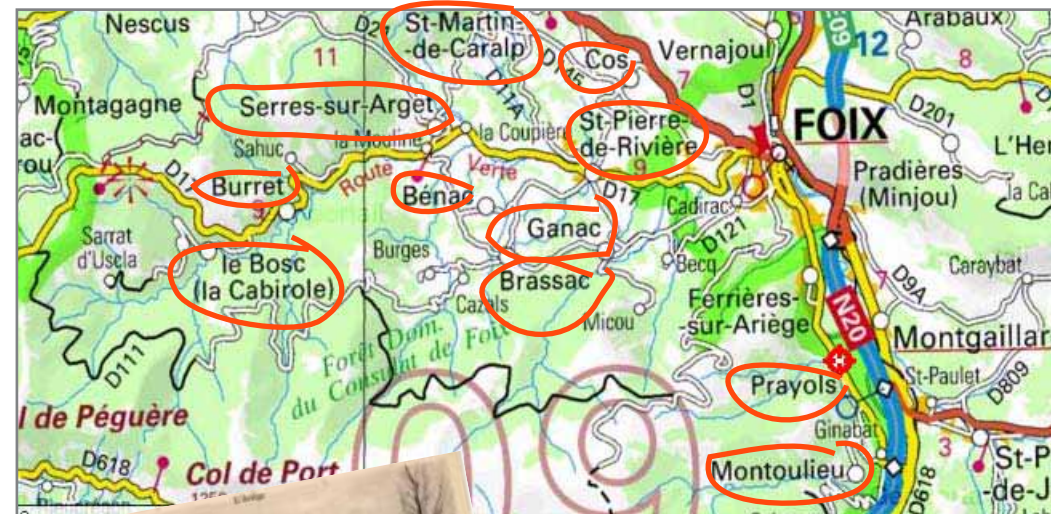
3. Particularités :

- ferronneries dans la vallée (p 46)
- couleurs : enduits, badigeons, menuiseries, associations (p 49)
- devis concernant la réalisation d'un enduit (p 52)
- détails sur les façades des habitations (p 53)
- maçonnerie de pierre dans la vallée (p 56)
- essences locales (p 58)

1. Présentation

Située à l'ouest de Foix et dans le Parc naturel régional des Pyrénées Ariégeoises, la vallée de la Barguillère regroupe 9 communes : Le Bosc et Burret au pied du col des Marrous, puis Serres-sur-Arget, Bénac et Saint-Pierre-de-Rivière le long de l'Arget, Brassac et Ganac sur le versant nord, Cos et Saint-Martin-de-Caralp sur le versant sud au pied du col del Bouich. L'étude de cette vallée est complétée de deux communes voisines : Prayols et Montouliou.

L'architecture locale a une relation très intime avec les richesses de son territoire : l'eau et le bois sont deux ressources abondantes souvent utilisées pour développer des activités économiques qui ont fait la renommée de la vallée : les forges et clouteries, moulin à farine,.... Le secteur est toujours apparu comme dynamique au niveau agricole et pastoral. Aujourd'hui, l'élevage est encore très présent.



Formes urbaines des villages (extrait de la charte de la Barguillère, 2007):

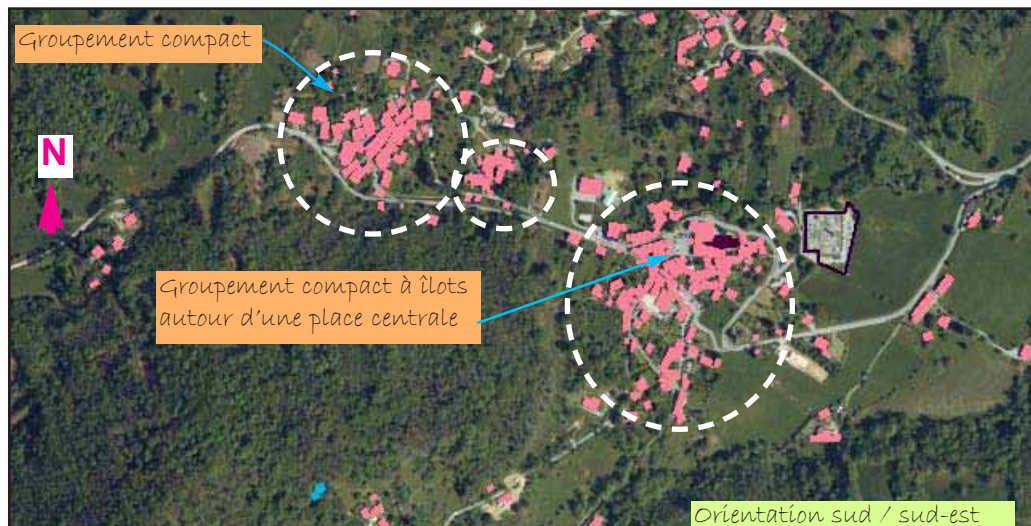
implantation et organisation du bâti ancien, les constantes :

- bâti implanté sur la voie publique ou en retrait, laissant place à une avant-cour fonctionnelle,
- bâti mitoyen et présence de granges dans les villages.

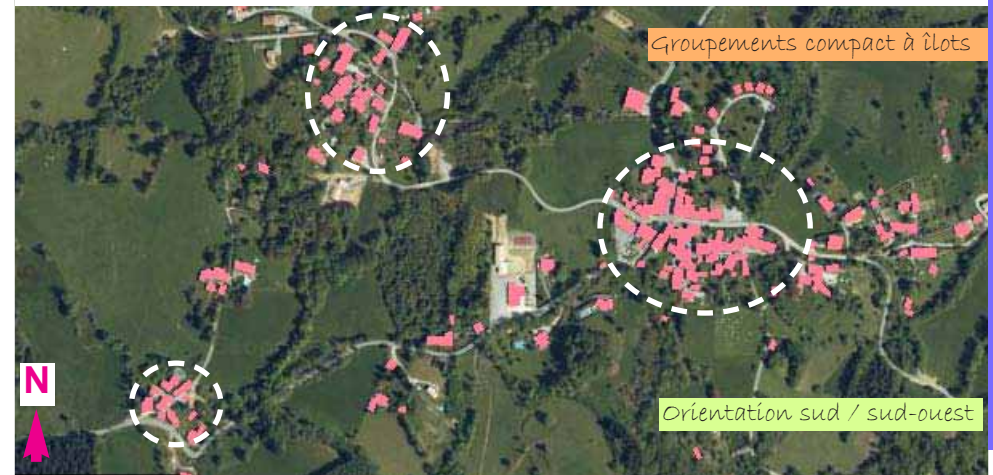
vue aérienne de Saint Pierre de Rivière



vue aérienne de Ganac



vue aérienne de Brassac



vue aérienne de Bénac



vue aérienne de Serres sur Arget



vue aérienne de Burret



vue aérienne de Saint-Martin-de-Caralp



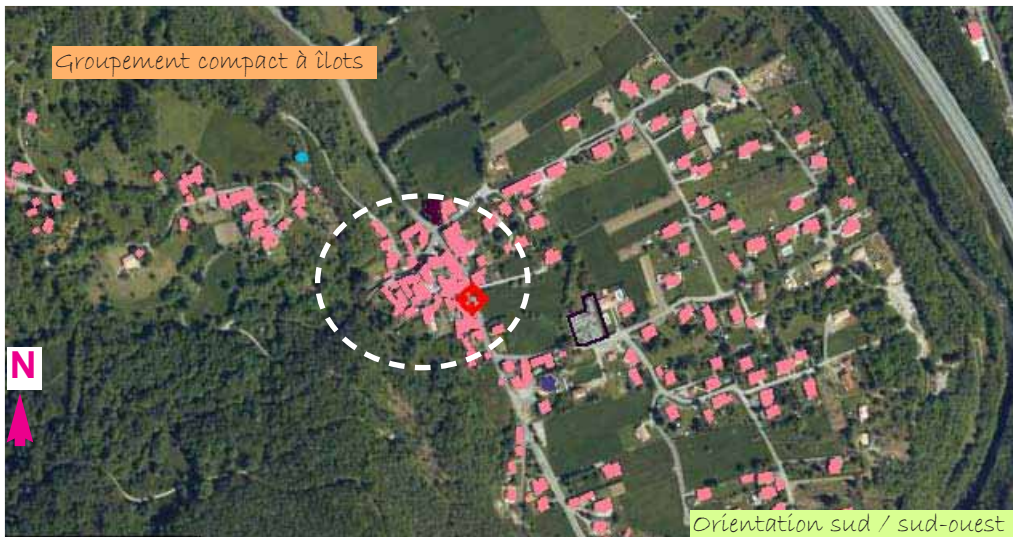
vue aérienne de Le Bosc



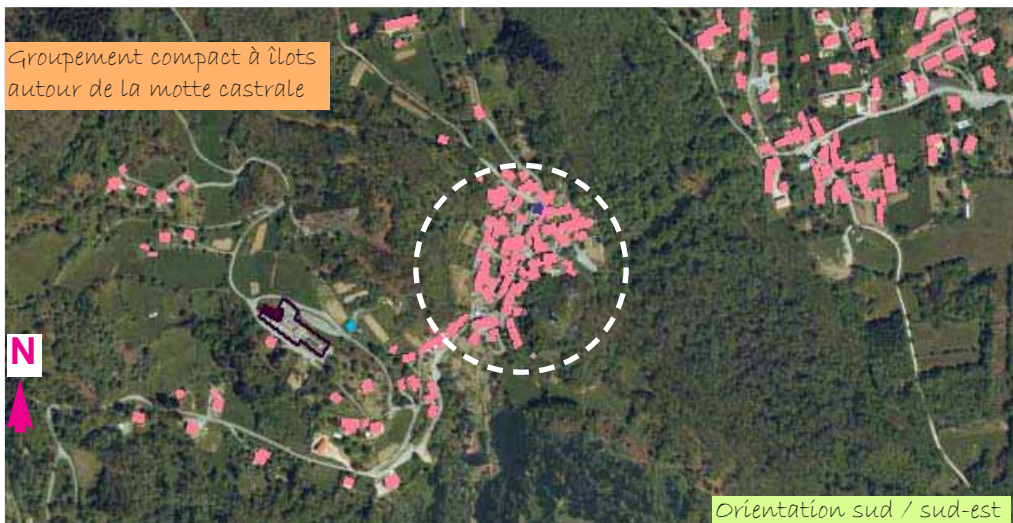
vue aérienne de Cos



vue aérienne de Prayols



vue aérienne de Montoulieu



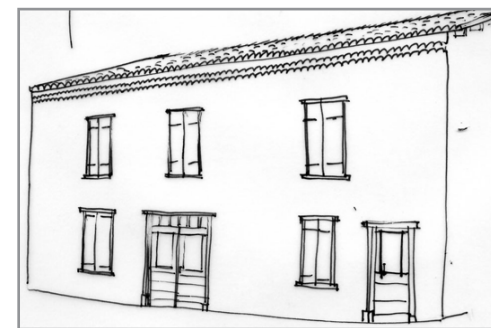
2. Typologies

Les constructions de la vallée de la Barguillère répondent en grande majorité à une fonction agricole : habitat, stockage des récoltes, du fourrage et abri du bétail. Les typologies architecturales sur le territoire sont : la grange, la maison de village, la ferme, la maison bourgeoise et le château. On remarque une certaine unité des constructions, qui sont caractérisées par leur simplicité, leur sobriété et leur relation intime au site grâce à l'emploi de matériaux et de savoir-faire locaux.

Typologies



Château



Ferme



Maison de village

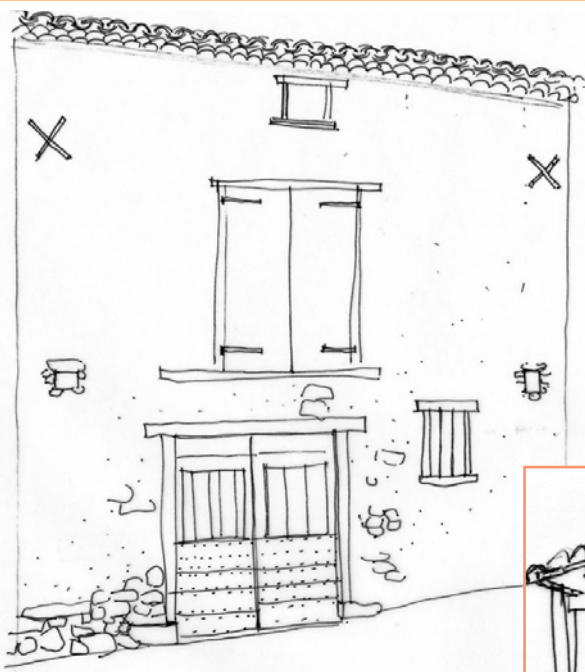


Maison bourgeoise

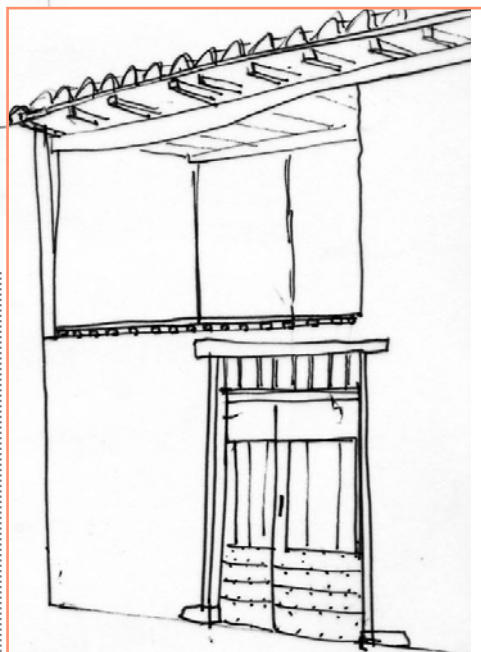


Grange

La grange-étable en pierre



Observation :
Situées dans le centre-bourg, les granges sont souvent mitoyennes à une habitation.
Bâtiment fonctionnel organisé sur deux ou trois niveaux : au rez-de-chaussée l'étable, à l'étage le fenil.
La recherche architecturale est limitée car la fonction est l'unique préoccupation de la construction. Cependant quelques détails animent la façade : la génoise et les ferronneries, pièces uniques réalisées dans la vallée.



Implantation des ouvertures :

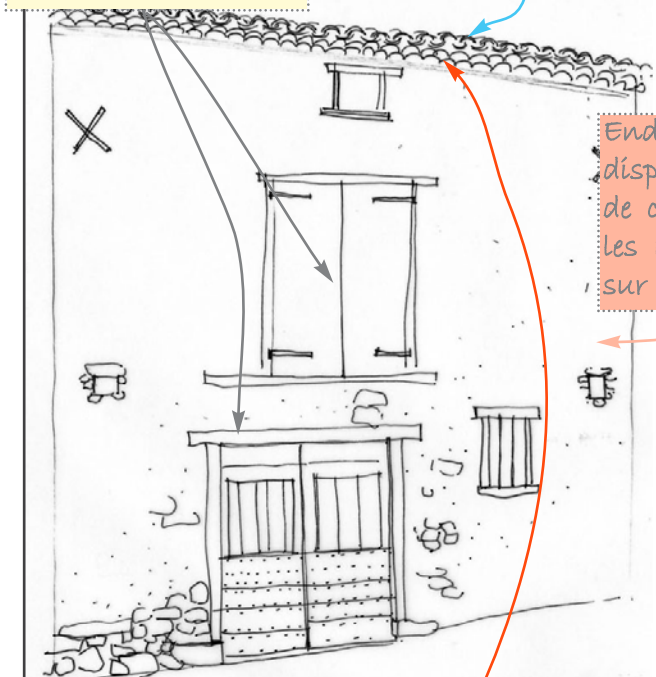


Grandes ouvertures : pour stocker et faire sécher les récoltes (foin) à l'étage, laisser le passage d'une charrette et d'animaux au rez-de-chaussée. Contrairement aux habitations, la composition des façades est rarement ordonnée mais plutôt déterminée par la fonction des ouvertures.

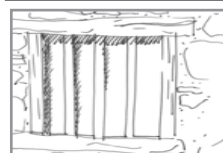
Typologies : granges

Menuiseries et encadrements en bois

Couverture tuile de terre cuite rouge



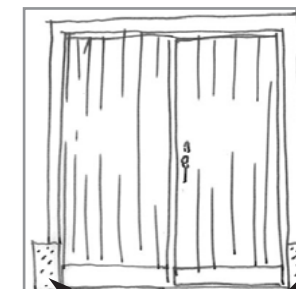
Enduit taloché (s'il n'a pas disparu) : mélange de terre, de chaux et de sable, (tous les matériaux sont prélevés sur le site).



Ouverture d'aération de l'étable



Génoise à deux ou trois rangs.

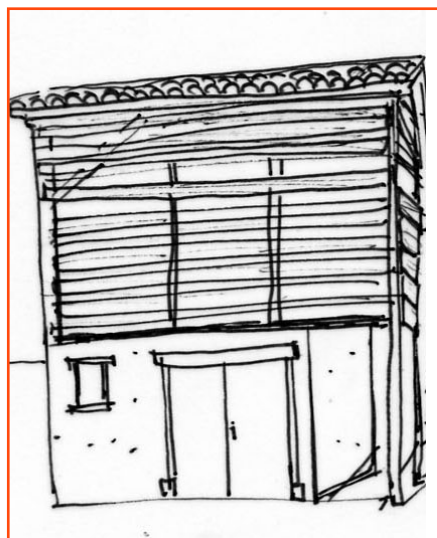


L'encadrement repose sur deux socles en pierre pour limiter les remontées d'humidité.

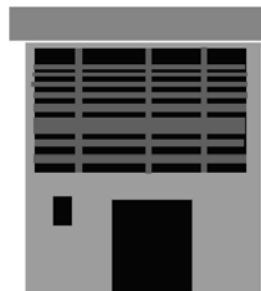


La grange / étable en pierre et bois

Observation :
Rarement mitoyen, ce bâtiment fonctionnel est organisé sur deux niveaux : au rez-de-chaussée l'étable, à l'étage le fenil. L'espace de séchage des récoltes au R+1 est construit en bois (ossature et planches posés à claire-voie), permettant de ventiler la récolte, tout en réduisant l'exposition aux intempéries. L'étable au rez-de-chaussée est bâtie en pierres locales peu équarries et enduites de chaux. Le contraste entre les deux méthodes de construction donne au bâtiment sa particularité. Cependant, la recherche architecturale n'est pas la préoccupation principale car la fonction est l'unique entrée choisie. On retrouve un décor insolite au niveau des ferronneries, pièces uniques réalisées dans la vallée, apportant une animation sur la façade.



Implantation des ouvertures :



Grandes ouvertures permettant le passage d'une charrette et des bêtes au rez-de-chaussée et un espace de séchage du foin à l'étage ouvert en totalité et protégé par des planches posées à claire-voie. Cette composition est systématique.

Toiture tuiles canal de terre cuite rouge

Tuiles et chevrons débordants.

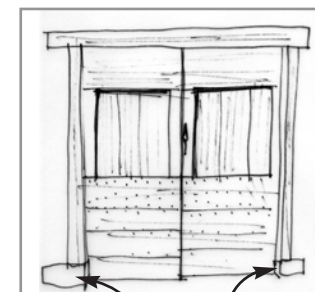
Enduit (s'il n'a pas disparu) : mélange de terre, de chaux et de sable (tous les matériaux sont prélevés sur le site).



planches clouées sur ossature bois

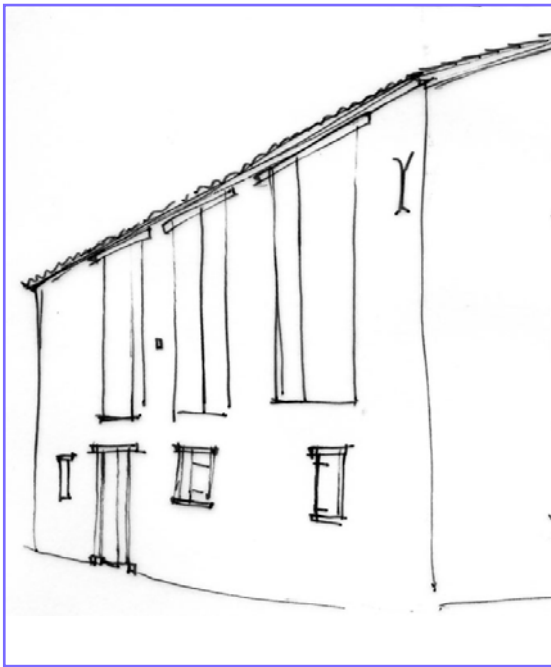
Menuiseries et encadrements en bois

Ouverture horizontale ou verticale servant à l'aération de l'étable



L'encadrement repose sur deux socles en pierre pour que l'humidité n'abîme pas le bois.

La grange /étable monumentale

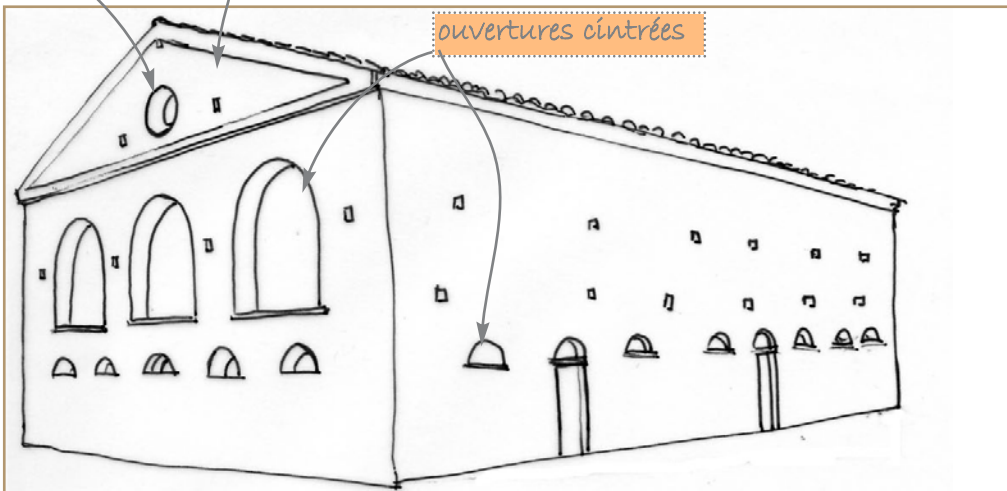


Observation :
Située dans le centre-bourg, rarement mitoyenne, appartenant souvent à un ensemble agricole. Bâtiment fonctionnel organisé sur deux à trois niveaux : au rez-de-chaussée l'étable, à l'étage le fenil ou "séchoir". Les quatre façades sont en général très spectaculaires de par leur hauteur et la taille des ouvertures. Certains détails (ouvertures cintrées, oculus, génoises, fronton) donnent au bâtiment beaucoup d'élégance. Parfois, la qualité architecturale est prise en compte.

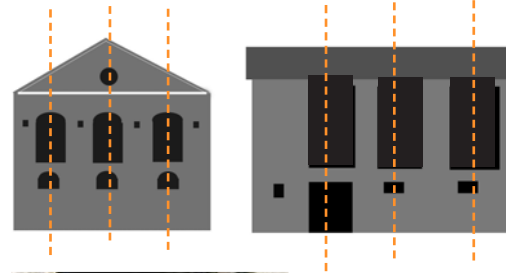
Haut du pignon traité en fronton d'inspiration néo-classique.

oculus

ouvertures cintrées



Implantation des ouvertures :



Grandes ouvertures, droites ou cintrées, pour stocker et sécher les récoltes à l'étage, et permettre le passage de charrettes et d'animaux au rez-de-chaussée. La composition des ouvertures est souvent symétrique et ordonnancée.

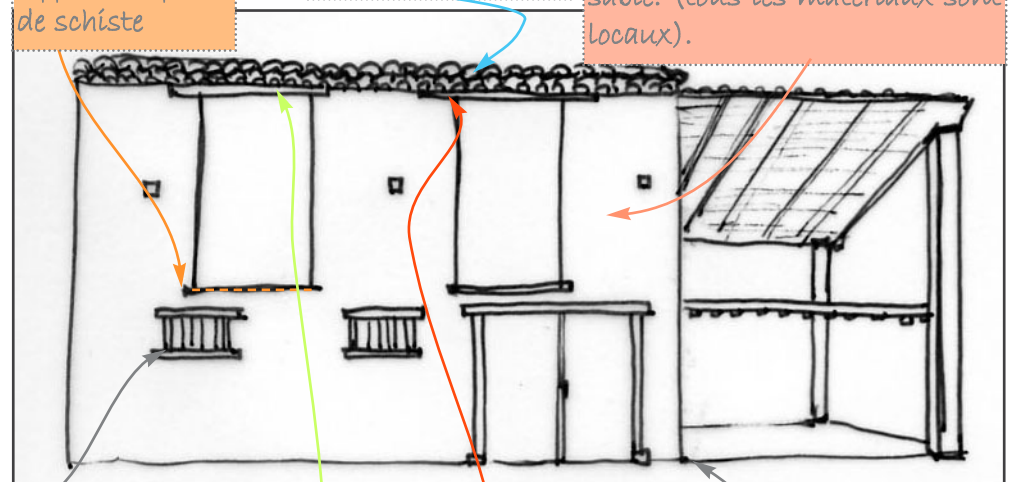
Typologies : granges



Appuis en pierre de schiste

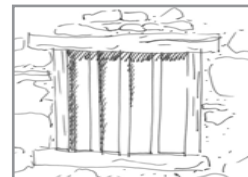
Couverture : tuile de terre cuite rouge

Enduit (s'il n'a pas disparu) : mélange de terre, de chaux et de sable. (tous les matériaux sont locaux).

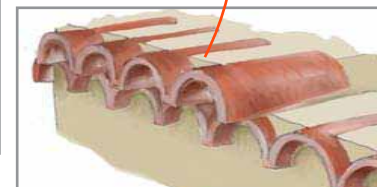


Encadrements en bois

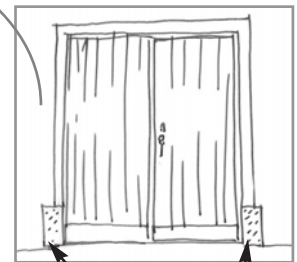
Ouvertures prolongées jusqu'à l'avant-toit.



Ouverture d'aération d'étable



Génoise à deux ou trois rangs.



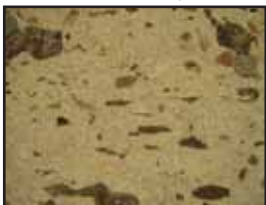
L'encadrement repose sur deux socles en pierre limitant les remontées d'humidité.

Comment restaurer une grange

enduits et badigeons :



Enduit d'origine composé de chaux et de sable d'arènes granitiques.



Enduit usé, réalisé à partir de chaux, de terre et de sable.



Maçonnerie dépossédée de son enduit. Le risque : mur destabilisé à long terme.



Maçonnerie réalisée avec des pierres et des scories de bas fourneaux, dépossédée de son enduit. Les scories permettent de renforcer la maçonnerie mais n'ont pas de but décoratif.

Matériaux : matériaux naturels (chaux, sable des arènes granitiques ou de rivière, et terre) pour la plupart prélevés dans la vallée.

Utilisation : enduit de protection et badigeon bactéricide.

Fonction :

- **enduit** : protéger la maçonnerie des intempéries, cacher une maçonnerie de "tout venant" qui n'a pas vocation à être apparente,

- **badigeon** : bactéricide performant pour les murs de l'étable.

Comment choisir un enduit pour la restauration des façades? :

Maçonnerie <1930, composée de matériaux naturels (pierre, chaux, sable et terre) : enduit à la chaux impératif.

Sur le devis de l'artisan maçon et sur les sacs, doivent être indiqués les normes européennes **chaux naturelle hydraulique NHL** ou **chaux aérienne CL**.

La chaux a des propriétés en accord avec la maçonnerie ancienne : **perméance** (laisse migrer la vapeur d'eau), **capillarité** et **élasticité**. Contrairement au ciment ou produit à base de ciment, qui créent des désordres en ne permettant pas à l'humidité de s'évacuer.

Finition :

La teinte de l'enduit est donnée par le sable (granulométrie 0.4 minimum). La finition traditionnelle de référence est **la finition talochée**. Les enduits teintés dans la masse ou les badigeons colorés sont à proscrire car ils ne sont pas en accord avec l'identité de la grange.

A l'intérieur, un badigeon de chaux peut être réalisé sur l'enduit.

bardages:



Bardage horizontal grisé



Bardage horizontal grisé



Treillage en bois gris



Bardage vertical grisé



Couvre joint moderne

Matériaux : bois naturel local : frêne, chataignier, chêne, peuplier, hêtre, résineux.

Utilisation : réalisation de menuiseries, clins et charpente.

Fonction :

Protéger la récolte des intempéries et des rongeurs, tout en laissant passer l'air pour son séchage.

Comment restaurer ou recréer un bardage :

- choisir des planches irrégulières de bois local pour éviter la finition "chalet suisse",

- si une partie du bardage est en mauvais état, elle peut être remplacée à l'identique en la mélangeant à la partie ancienne qui est en bon état. Les planches neuves se patineront avec le temps.

- Pour la réalisation de claire-voie, reprendre les motifs de losange (voir ci-contre).

Comment l'intégrer dans mon nouveau projet :

Il est possible de réinterpréter le bardage en brises soleil amovibles, derrière lesquels une paroi vitrée pourra être installée : on bénéficie alors d'une grande ouverture tout en conservant l'intimité du foyer.

Finition :

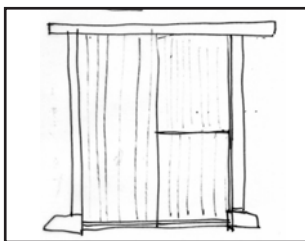
- privilégier le bardage composé de planches larges et irrégulières (non délignées) horizontales ou verticales. -

- proscrire le vernis couleur miel et privilégier un vieillissement naturel (laisser "griser le bois").

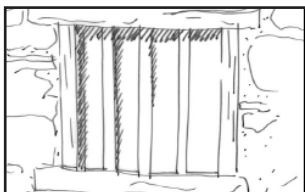
- une peinture de couleur gris clair peut être réalisée sur le panneau en claire-voie en forme de losange.



Porte d'étable à double battant avec coeur en planches verticales, encadré de planches horizontales. L'encadrement repose sur deux pierres pour éviter le pourrissement du bois.



Porte d'étable à double battant composée de planches verticales. La porte se dédouble en partie supérieure pour aérer tout en contenant les animaux.



Ouverture d'aération d'étable horizontale, parfois verticale, sécurisée par des barreaux en bois. L'encadrement est en bois.



Pierre de schiste d'appui de baie.

menuiseries et ferronneries :

Les menuiseries sont le résultat d'un savoir-faire local. Elles participent à l'identité des façades. Elles sont à l'origine en bois. Leur gabarit correspond généralement à leur fonction :

- **L'ouverture fenière et l'ouverture de l'étable** : dimensions importantes, fermées par des contrevents en bois. Les encadrements en bois des portes reposent sur des socles en pierre limitant les remontées d'humidité.

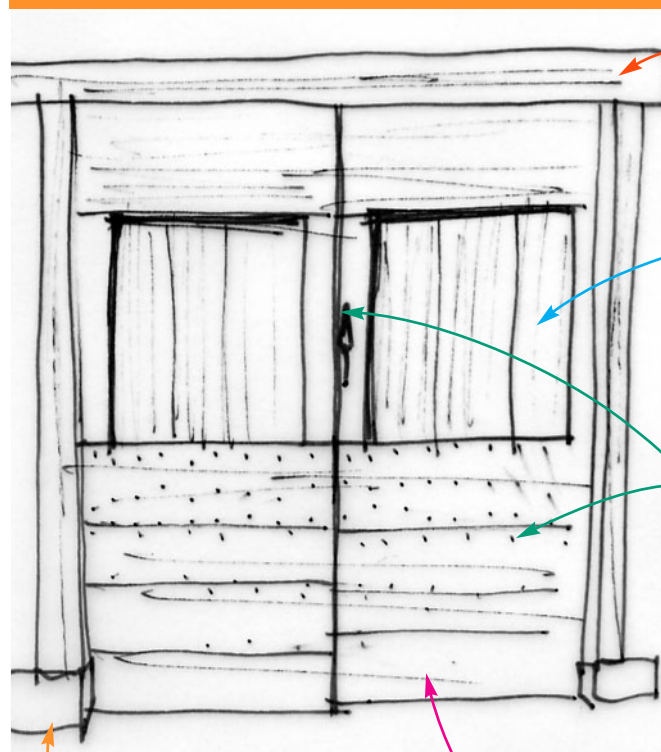
- **Les ouvertures d'aération** : petites ouvertures d'aération situées dans l'étable, plus larges que hautes ou inversement et sécurisées par des barreaux en bois.

Les ferronneries (poignée poucier, serrure...) personnalisent les portes avec un thème récurrent qui est celui de la nature : le végétal représenté par une pomme de pin, une feuille, un sapin ou un animal (cornes de bouc...).

Ma porte est endommagée, que faire ?

-**1ère solution** : remplacer les éléments défectueux à l'identique plutôt que de changer totalement la porte ou doubler par l'intérieur pour en renforcer l'étanchéité.

-**2ème solution** : changer totalement la porte et la remplacer à l'identique (forme, structuration).



Encadrement en bois

Coeur de la porte en planches verticales.

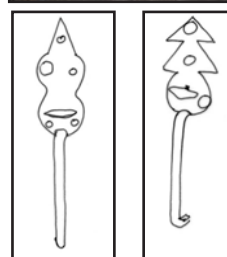
Clous et poignées forgés localement

Pierre d'appui de l'encadrement de la porte

Soubassement en planches horizontales

Typologies : granges

ferronneries :



Le travail du fer au 19ème siècle, était une activité majeure et reconnue au-delà de la vallée. Ce savoir-faire a laissé un héritage visible au travers de petits détails qui paraissent anodins, mais qui racontent chacun une histoire différente. Chaque bâtiment possède ce petit détail qui le différencie de ses voisins, lorsqu'il n'a pas été volé ou remplacé par une porte en pvc ! Le thème principal est celui de la nature, d'inspiration végétale ou animale. La ferronnerie est unique puisqu'elle est fabriquée par des hommes qui à chaque pièce apportent un nouveau regard et racontent une nouvelle histoire (voir ferronneries de la vallée p 46).

couverture :



Tuiles canal ancienne spatinées par le temps : mousse, décoloration, ...



Le charme indiscutable de l'ombre portée des tuiles débordantes sur les façades, rappelant un décor en dentelle.



Corniche en brique foraine badigeonnée de chaux aérienne pour protéger son épiderme du gel.



Schéma 1: génoise à double rang



Génoise à double rang, badigeonnée de chaux aérienne pour une bonne résistance aux intempéries.

Matériaux, utilisation : La tuile canal. La tuile courante déborde en façade pour éloigner l'eau de pluie des murs (ancêtre de la gouttière).

Comment rénover ma toiture ?

Lorsque la couverture est en mauvais état (tuile cassée, poreuse, infiltration d'eau...), il est conseillé de conserver les tuiles anciennes en bon état pour les mélanger à de nouvelles, afin de préserver la patine naturelle. Il est aussi possible de tout remplacer par des tuiles canal neuves rouges. L'effet vieilli ou moucheté est à proscrire, car ils sont de mauvaises copies des patines naturelles. Le temps se chargera d'adoucir la couleur. L'isolation de la toiture est indispensable pour affronter les surchauffes de l'été et les déperditions de l'hiver (rt 2005 : au moins 15 cm de laine de roche ou laine de bois). Si l'on souhaite conserver la volige apparente, il est possible d'isoler par l'extérieur.

génoise et corniche :

Matériaux, utilisation : la génoise à deux ou trois rangs, est composée de tuiles canal intégrées à la maçonnerie du mur, reposant la plupart du temps sur des briques foraines.

La génoise n'est souvent réalisée que sur la façade principale et protégée par un badigeon de chaux aérienne.

Comment la restaurer?

La restauration est très délicate puisqu'il faut desceller la tuile abîmée du mur, puis la remplacer si possible avec une tuile de récupération. Il est essentiel de conserver ce type d'avant-toit, à la fois fonctionnel et décoratif, mais aussi caractéristique de la progression des techniques méditerranéennes dans nos vallées les plus reculées. Un badigeon de chaux protégera l'ensemble du gel. Nous vous conseillons de privilégier une gouttière intégrée à la couverture plutôt qu'en saillie, afin de ne pas masquer ce charmant ouvrage.

abords, et clôtures



Barrière en bois réalisée par le propriétaire.



Plessage en noisetier réalisé par le propriétaire.



Muret en pierre avec plantes vivaces.



Mur bahut en pierres locales, agrémenté d'un grillage en fer et d'un portillon en bois.



Portillon en bois réalisé par le propriétaire.

Conserver l'esprit rural des lieux et penser toute intervention en cohérence avec le bâtiment. Il est déconseillé de réaliser des murs de clôture en matériaux industriels rigides et urbains (parpaings, béton banché, bardage pvc, murs enduits, mur de 2m de haut).

Pour les plantations, privilégier les **essences locales** (voir fiche essences locales p 58). Réaliser des séparations d'une hauteur réduite : mur bahut en pierres locales, surmonté d'une grille en fer, ou plessage (branchages tressés), ou barrière en bois. Ces propositions permettent de conserver une transparence tout en préservant l'intimité des habitants.

transformation d'une grange en habitation :



La transformation de la grange en habitation ne doit pas remettre en cause son identité architecturale. Il est impératif de s'adapter au bâtiment et non l'inverse, en utilisant les spécificités de celui-ci : **grandes ouvertures, matériaux.**

Conseils :

- le recours à un architecte permettra d'établir un **diagnostic** sur l'**enjeu patrimonial** de votre bien et vous guidera dans vos choix de restauration afin de ne pas dénaturer le bâtiment,
- réaliser un **aménagement intérieur** en accord avec les saisons (principe bioclimatique) et l'orientation principale du bâtiment,
- **proscrire l'isolation des murs par l'extérieur** qui dénaturerait le bâti en effaçant tous les détails qui le caractérisent,
- privilégier une isolation **sous rampant** de la toiture (lame d'air obligatoire pour éviter le confinement de la charpente) ou sur le plancher du comble (environs 20 cm de laine),
- dans ce type de bâtiment, la réfection des planchers est souvent systématique, prévoir une isolation thermique et acoustique pour améliorer le **confort intérieur**,
- privilégier un **enduit** intérieur limitant l'effet paroi froide (5cm d'enduit chaux-chanvre par exemple), à une isolation avec finition plâtrée industrielle et bactéricide, réduisant en plus la surface habitable,
- il est impératif d'installer une **ventilation mécanique hygro-réglable** pour renouveler l'air vicié et réguler l'humidité.

Je souhaite poser des fenêtres dans le cas d'une transformation en habitation

La **Règlementation Thermique 2005** impose du double vitrage. Cette solution nécessite impérativement une ventilation mécanique (VMC). Il est possible d'utiliser des fenêtres à **carreau "grand jour"** offrant un maximum de lumière et une intervention **minimaliste** en accord avec l'identité de la grange.

*** a savoir :** les déperditions se produisent plutôt en toiture qu'au niveau des menuiseries. Il est donc préférable dans un premier temps, d'isoler la toiture, car le double vitrage seul ne résoudra pas les problèmes d'isolation.

L'enjeu architectural pour la grange avec fenil bardé de bois :

Vitrage et paras-soleil

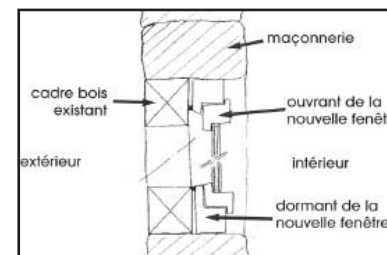


L'ouverture du fenil offre la possibilité de vitrer un maximum à l'étage. Ce vitrage pourra être rythmé par des paras-soleil en bois inclinables ou non, qui adoucissent les sur-chauffes estivales et conserve un peu d'intimité.

Typologies : granges



Il est possible de créer une baie vitrée en retrait du mur, pour aménager un balcon sous le volume du toit.



Sans prendre en considération la couleur, la structuration des fenêtres est une solution envisageable.



Privilégier une fenêtre grand-jour, sans petit bois pour obtenir un maximum de lumière au sud et avoir une intervention épurée dans l'esprit du bâtiment. Le bois et/ou le métal sont les seuls matériaux acceptables pour les

Maison de village

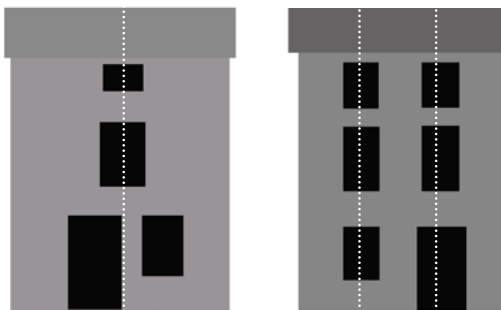


Observations : Situées en centre-bourg et généralement mitoyennes. Elles sont implantées en limite de rue ou en retrait. Les façades sont constituées d'une à deux travées d'ouvertures sur deux à trois niveaux : un rez-de-chaussée, un étage et un comble.

La couverture est en tuile canal rouge et les murs sont en pierres locales peu équarries, enduites de chaux. Il est courant qu'au fil du temps, des décors soient venus s'ajouter : persiennes, décors peints (sous-bassement, chaînes d'angles). Ces décors sont parfois des trompe-l'œil imitant l'élégance des maisons bourgeoises ; ils se situent sur la façade principale donnant sur rue.

Il est rare que les jardins ou avant-cour soient clôturés. Lorsque les maisons sont mitoyennes à des granges-étable, l'avant-cour offre un espace fonctionnel pour la gestion des récoltes ou des animaux.

Implantation des ouvertures :

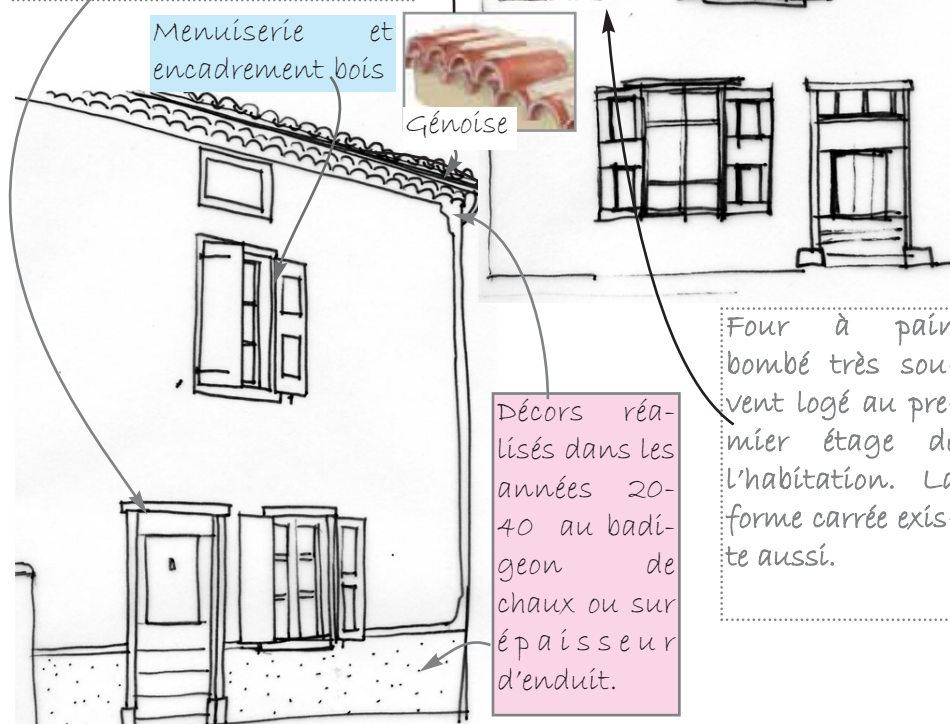


Les ouvertures sont généralement alignées et de mêmes proportions. Les combles ont une ouverture plus modeste car la ventilation prime sur le besoin de lumière. La porte d'entrée est rarement centrée sur la façade.

Porte en bois de composition simple, possédant parfois une imposte vitrée. L'encadrement en bois repose sur des pierres pour être protégé de l'humidité. Les décors se situent souvent au niveau de la ferronnerie.

Menuiserie et encadrement bois

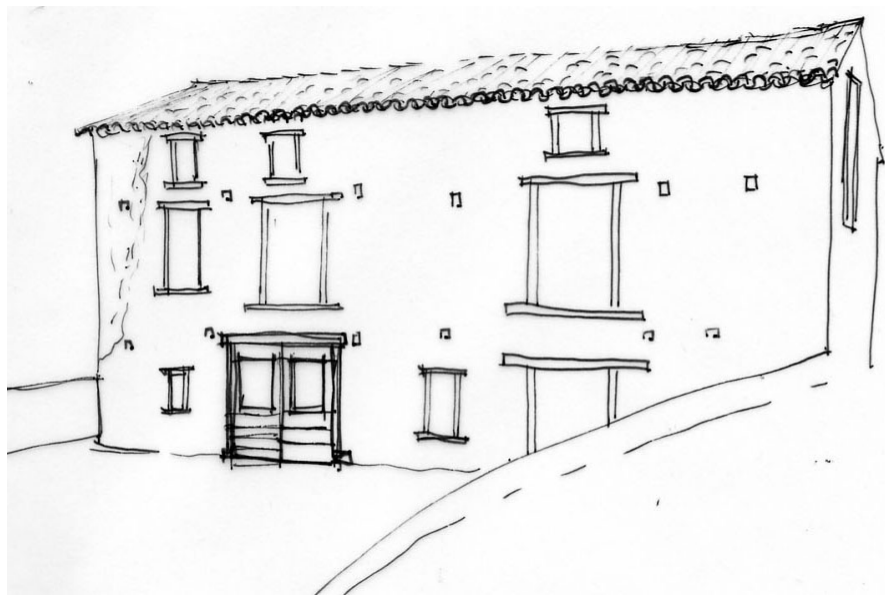
Génoise



Décors réalisés dans les années 20-40 au badigeon de chaux ou sur épaisseur d'enduit.

Four à pain bombé très souvent logé au premier étage de l'habitation. La forme carrée existe aussi.

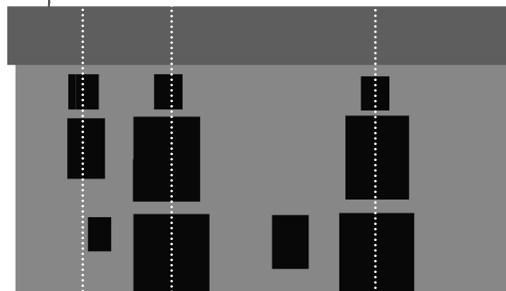
Les fermes :



Observations : Situées en centre-bourg ou isolées et rarement mitoyennes. Elles sont souvent de forme simple ou avec un retour en L, et implantées en retrait de l'espace public. Les façades sont constituées d'au minimum trois travées d'ouvertures sur trois niveaux : un rez-de-chaussée (animaux), un étage (habitation et fenil) et un comble. Le bâtiment rassemble une grange-étable et une habitation (voir typologies précédentes) bordées d'une cour fonctionnelle rarement clôturée pour la gestion des récoltes et des animaux.

La couverture est en tuile canal rouge et les murs sont en pierres locales peu équarries, et enduites de chaux. La partie habitation reprend les décors des habitations traditionnelles : génoises, ferronneries, décors peints... Parfois la génoise se prolonge sur la partie agricole du bâtiment, lui donnant ainsi une unité architecturale.

Implantation des ouvertures :



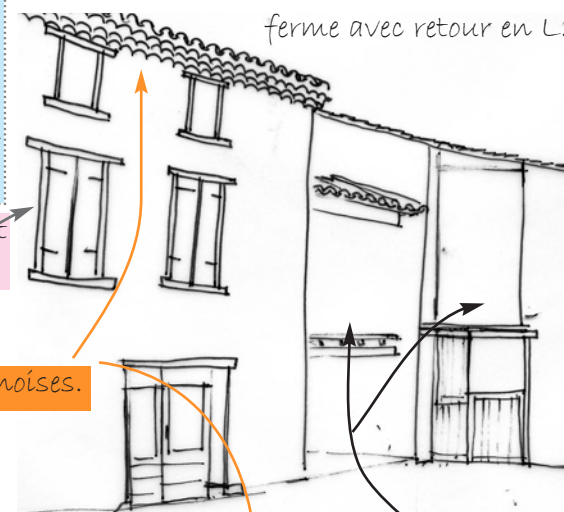
Les ouvertures sont généralement alignées. Trois types d'ouvertures existent : l'ouverture large de l'étable et du fenil, la petite ouverture d'aération, et l'ouverture de proportion verticale de l'habitation. Parfois l'ouverture du fenil occupe toute la hauteur du bâtiment.

Porte en bois de composition simple, possédant parfois une imposte vitrée. L'encadrement en bois repose sur un socle en pierre qui le protège de l'humidité. La ferronnerie est l'unique décor.

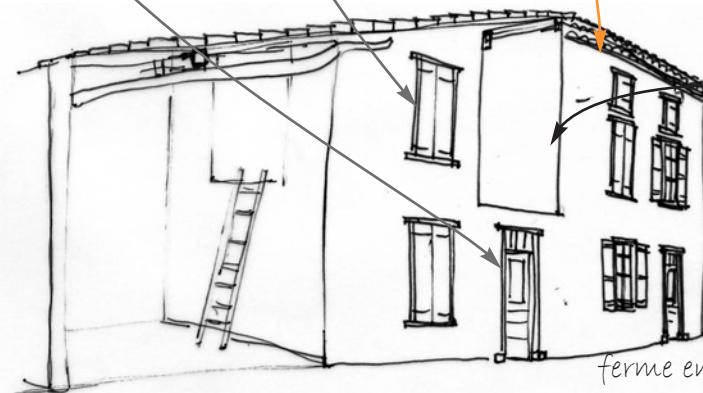
Menuiserie et encadrement bois

Génoises.

ferme avec retour en L:



Ouverture de fenil sur toute la hauteur du bâtiment.



ferme en longueur.

La ferme avec pigeonnier :



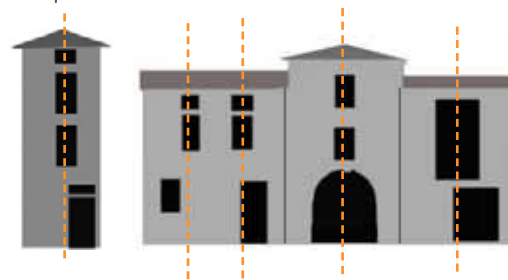
Observation :

Située généralement dans les hameaux, rarement mitoyenne, elle appartient souvent à un ensemble agricole.

Bâtiment fonctionnel organisé sur deux à trois niveaux et par bloc : le pigeonnier en partie centrale ou à l'extrémité du bâtiment, la partie habitation de composition traditionnelle et la grange reprenant l'une des typologies précédentes. Le volume du bâtiment est imposant. Le pigeonnier souvent de forme carrée dans la vallée, donne du caractère au bâtiment. Avant le 19^{ème} siècle, le pigeonnier était un privilège réservé aux seigneurs. Par la suite, ce privilège a disparu, mais le soin et l'attention portés à cet édifice sont restés. C'est pourquoi sous l'enduit protecteur et assainissant, on découvre de la pierre de taille (souvent du grès) tout comme pour l'encadrement des baies.



Implantation des ouvertures :



Les ouvertures du pigeonnier sont centrées sur la façade et parfois organisées en travées. Les pigeonniers-porches ont une ouverture cintrée encadrée de pierre en rez-de-chaussée. Les autres ouvertures sont encadrées de bois.

ouverture d'aération



L'entrée des pigeons est souvent orientée à l'Est, et marquée d'une pierre d'appui en saillie.

Couverture tuile de terre cuite rouge

Enduit (sur la photo il est neuf) : mélange de terre de chaux et de sable (tous les matériaux étaient locaux).

Encadrement en bois

Entrée du pigeonnier avec imposte vitrée pour éclairer l'escalier ou l'échelle.

Aucun détail n'est gratuit. Pour aider les jeunes pigeons à retrouver leur nid, le pigeonnier doit se trouver dans un endroit élevé et découvert (orienté en général à l'Est), généralement un peu plus haut que les autres bâtiments. La forme carrée est rationnelle par rapport à l'exploitation qui demande une visite régulière des nids, soit pour leur nettoyage, soit pour prélever les pigeonceaux ou les œufs. Les déjections des pigeons appelées "colombines", riches en azote et en acide phosphorique, servaient à la fumure de cultures exigeantes comme le chanvre et le tabac. A l'intérieur, les murs des pigeonniers étaient pourvus de trous, ou boulins, où pondaient les oiseaux. Le pigeonnier est utile sur une exploitation car il permet la production de viande toute l'année, facile à conserver, et l'obtention d'un engrais riche et naturel.

Comment restaurer une habitation ou une ferme :

Enduit et badigeons :



Enduit couvrant d'origine composé de chaux et de sable granitique.



Enduit usé, réalisé à partir de chaux, de terre et de sable.



Maçonnerie dépossédée de son enduit. Le risque : destabilisation du mur à long terme.



Maçonnerie dépossédée de son enduit, réalisée avec des scories de bas fourneaux permettant de renforcer la maçonnerie mais sans but décoratif.

Matériaux : matériaux naturels (chaux, sable des arènes granitiques ou de rivière, et terre) pour la plupart prélevés dans la vallée.

Utilisation : enduit de protection extérieur, enduit de finition intérieur, badigeon décoratif, enduit assainissant

Fonction :

- **enduit :** protéger la maçonnerie des intempéries, cacher une maçonnerie de "tout venant" qui n'a pas vocation à être apparente, anoblir le bâtiment, assainir les espaces accueillant animaux et pigeons.

- **badigeon :** décors améliorant l'esthétique du bâtiment.

Comment choisir un enduit pour la restauration des façades :

Maçonnerie <1930, composée de matériaux naturels (chaux, sable et terre) : enduit à la chaux impératif.

Sur le devis et sur les sacs, doivent être indiqués les normes européennes **chaux naturelle hydraulique NHL** ou **chaux aérienne CL**. La chaux a des propriétés en accord avec la maçonnerie ancienne : **perméance (évaporation de l'humidité), capillarité et élasticité**, contrairement au ciment ou produits à base de ciment, qui créent des désordres en ne permettant pas à l'humidité de s'évacuer.

Finition pour une habitation :

La teinte de l'enduit est donnée par le sable qui n'est jamais teinté dans la masse, ou par un badigeon coloré. Les finitions traditionnelles de référence sont **la finition talochée** ou **lissée à la truelle (granulométrie 0.4)**. A l'intérieur comme à l'extérieur, un badigeon de chaux peut être réalisé sur l'enduit.

Couverture, génoise et corniche :



Tuiles canal anciennes patinée par le temps : mousse, décoloration, ...



Voir p20, typologie des granges, couverture, génoise et corniche

abords, clôtures :

Voir p21, typologie des granges, abords, clôtures



Barrière en bois réalisée par le propriétaire.



Plessage en noisetier réalisé par le propriétaire.



Muret en pierre avec plantes vivaces.

menuiseries et ferronneries :

Les menuiseries sont le résultat d'un savoir-faire local. Elles participent à l'identité des façades. Elles sont à l'origine en bois local (chêne, châtaignier...).

- **La porte d'entrée** : proportion verticale, un seul battant, parfois surmontée d'une imposte vitrée sécurisé e par des barreaux de bois. Les encadrements en bois reposent sur des socles en pierre. La composition de la porte est souvent la même : coeur en planches verticales, soubassement en planches horizontales.

- **Les fenêtres** : plus hautes que larges, encadrées de bois, structurées par des petits bois.

- **Les volets** : ont une composition traditionnelle locale, coeur en planches verticales encadrées de planches horizontales et verticales formant deux rectangles.

Ma porte est endommagée, que faire ?

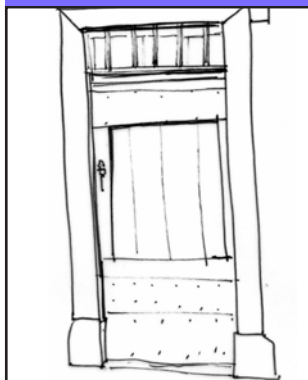
- **1ère solution** : remplacer les éléments défectueux à l'identique plutôt que de changer totalement la porte.

- **2ème solution** : changer totalement la porte et la remplacer à l'identique (forme, structuration).

Je souhaite améliorer les performances énergétiques de ma fenêtre :

Si vous ne remplacez pas votre fenêtre, rien ne vous oblige à mettre du double vitrage, sachant que les plus grosses déperditions énergétiques se situent plutôt en toiture. Il est donc préférable dans un premier temps, d'isoler la toiture, car le double vitrage seul ne résoudra pas les problèmes de déperditions énergétiques. Il est toutefois possible d'ajouter un **survitrage ou une double fenêtre intérieure** pour conserver l'esthétique de l'ancienne menuiserie (petits bois) tout en l'améliorant thermiquement.

Si vous remplacez votre fenêtre, il est obligatoire d'être conforme à la **Règlementation Thermique 2005** qui impose du double vitrage. Cette solution nécessite impérativement une ventilation mécanique.



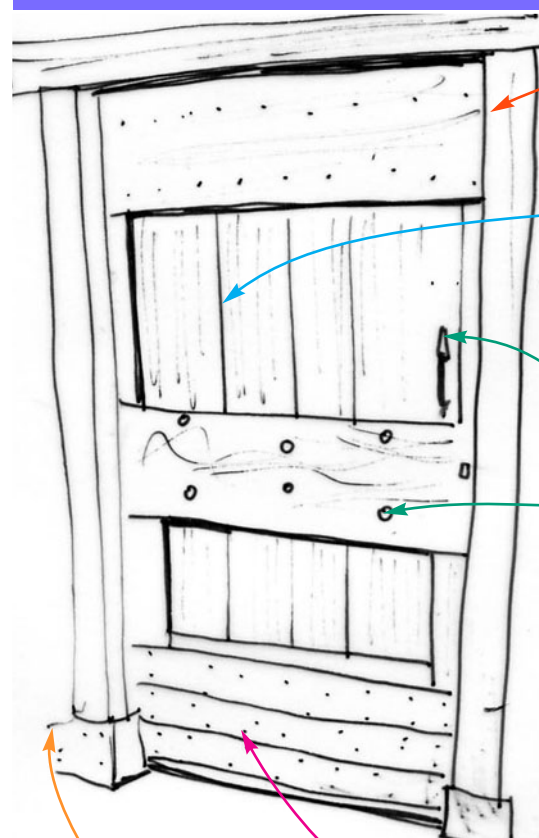
Porte d'entrée avec imposte vitrée. Le coeur est en planches verticales, encadré de planches horizontales. L'encadrement repose sur deux socles en pierres.



Porte à un seul battant composée de planches verticales et horizontales.



Les vrais petits bois et volets battants traditionnels sont à conserver impérativement.



Encadrement en bois

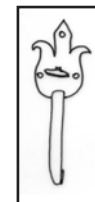
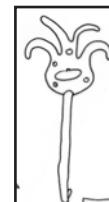
Coeur de la porte en planches verticales.

Clous et poignées forgés localement

Pierre d'appuis de l'encadrement de la porte

Soubassement en planches horizontales

ferronneries :



Le travail du fer au 19ème siècle, était une activité majeure et reconnue au-delà de la vallée. Ce savoir-faire a laissé un héritage visible au travers de petits détails qui paraissent anodins, mais qui racontent chacun une histoire différente. Chaque bâtiment possède ce petit détail qui le différencie de ses voisins, lorsqu'il n'a pas été volé ou remplacé par une porte en pvc! Le thème principal est celui de la nature, d'inspiration végétale ou animale. La ferronnerie est unique puisqu'elle est fabriquée par des hommes qui à chaque pièce apportent un nouveau regard, et racontent une nouvelle histoire (voir ferronneries p 46).

Amélioration énergétique et patrimoine :



Il est impératif de s'adapter au bâtiment (et non l'inverse), et de conserver les spécificités de celui-ci (ouvertures, matériaux...). De plus, les travaux devront être conformes à la réglementation thermique 2005, qui a pour but d'améliorer la performance énergétique du bâti. La difficulté est d'associer les préoccupations énergétiques aux caractéristiques architecturales, **sans pour autant que les travaux ne viennent à l'encontre de l'enjeu patrimonial.**

Conseils :

- le recours à un architecte permettra d'établir un diagnostic sur l'enjeu patrimonial de votre bien et vous guidera dans vos choix d'amélioration énergétique afin de ne pas dénaturer le bâtiment,
- étudier un aménagement intérieur en accord avec les **saisons** pour éviter de chauffer l'ensemble. Il est possible de réaliser un appartement d'hiver regroupant une pièce de vie, une ou deux chambre, et une pièce d'eau par exemple,
- proscrire l'isolation par l'extérieur qui dénaturerait le bâti en effaçant tous les détails qui le caractérise,
- le système d'isolation ne devra pas aller à l'encontre de l'enjeu patrimonial,
- il est impératif d'installer une ventilation mécanique hygroréglable dans les pièces humides (salle de bain, cuisine, sanitaires) pour réguler l'air vicié et l'humidité.

Exemple d'aménagement intérieur après travaux de restauration :



Aménagement d'une pièce de vie : cuisine ouverte sur le séjour, pose de terre cuite au sol, application d'un badigeon blanc sur les murs, conservation des escaliers et plafond anciens.

Pour diminuer la grande hauteur sous plafond, une mezzanine à été créée. Le traitement de la paroi vitrée et du garde-corps est remarquable.



Création d'une ambiance chaleureuse par l'aménagement d'une pièce de vie autour d'une cheminée moderne. Tous les éléments de la cuisine sont intégrés pour pouvoir créer cuisine ouverte esthétique.

Habitations bourgeoises :

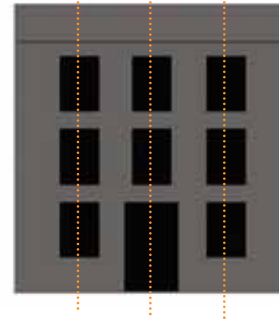


19ème siècle : références locales site, matériaux, savoir-faire, architecture propre au lieu.

Début du 20ème siècle : référence nationale, rupture avec le site, préoccupation du confort, de l'hygiène et de l'originalité architecturale. La maison est choisie sur catalogue et construite par des profession-

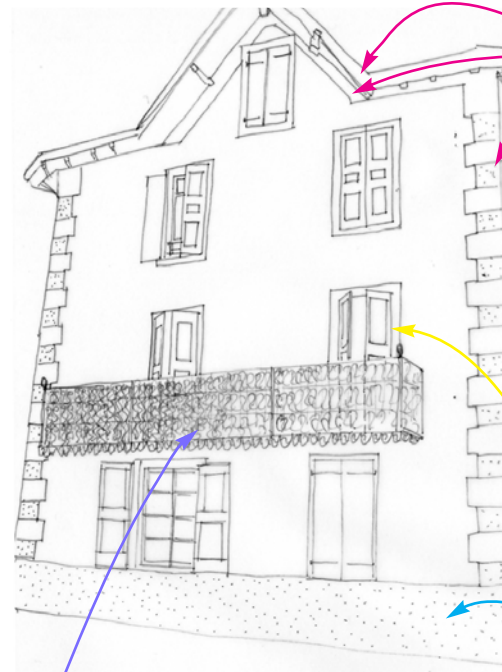
Observations : grand volume simple, situé en centre-bourg, et non mitoyen. La composition des façades est très maîtrisée : les ouvertures sont organisées en travées au nombre de deux à quatre sur deux à trois niveaux : un rez-de-chaussée, un étage et un comble. La présence et le choix des décors affichent le statut social du propriétaire. Le bâtiment n'est pas qu'un espace fonctionnel, il est aussi une vitrine sociale qui possède ses propres codes. Une avant cour clôturée, crée une distance avec la rue, détail qui n'existe pas dans les autres typologies (grange, maison de village). La couverture est en tuile de terre cuite rouge et les murs sont en pierres peu équarries, enduites de chaux. Les encadrements des ouvertures sont en pierre, brique (20ème siècle) ou en bois, et les menuiseries en bois ou fer (persiennes du 20ème siècle). Au début du 20ème siècle, une nouvelle architecture s'impose. Les progrès techniques et les préoccupations hygiénistes de l'époque engendrent une réflexion nationale de la part des architectes sur un nouveau mode d'habitation. Un style national est créé. Les matériaux sont industriels, il n'y a plus de référence au site. Cependant, cela reste une architecture pensée, les façades sont harmonieuses et arborent de nombreux décors appréciables (feronneries, décors peints, clôtures...).

Implantation des ouvertures :



Les ouvertures plus hautes que larges, sont organisées en travées. La porte d'entrée est généralement centrée sur la façade.

Toit à double batière



Décors peints : chaîne d'angle, bandeau, planche de rive.

Menuiserie et encadrement bois ou pierre.

Parement de pierre ou enduit en sur-épaisseur en soubassement

décors en fonte moulée : rambarde et lambrequins

marquise



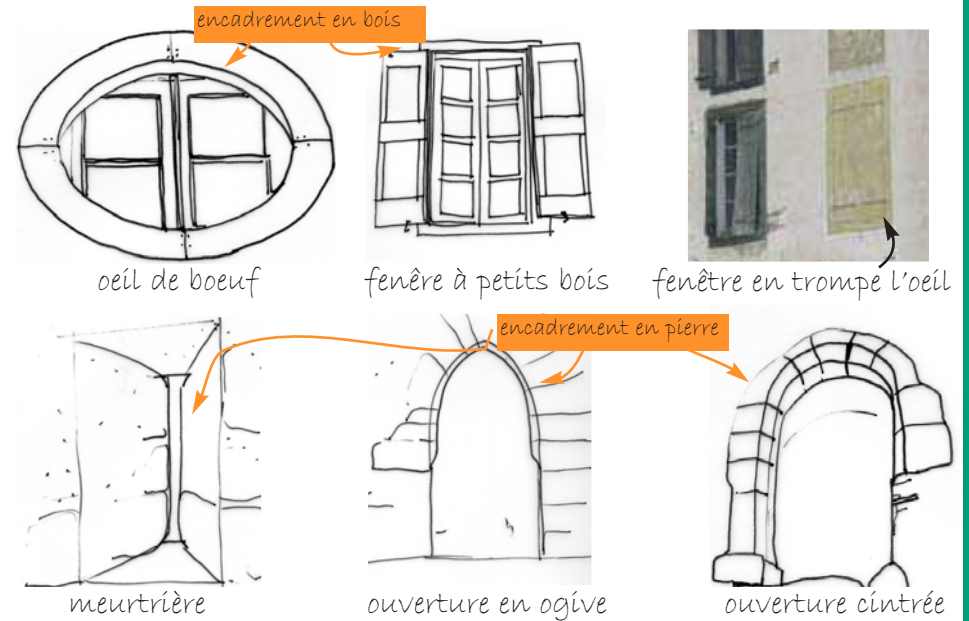
Typologies : château et maison bourgeoise

Château :



Observations : volume imposant, parfois complexe (lié à l'évolution du bâtiment à la suite d'agrandissements), situé en centre-bourg au milieu de sa parcelle, et non mitoyen. Ce type d'habitation est généralement constitué de trois niveaux : un rez-de-chaussée, un étage et un comble. L'histoire de chaque édifice est différente. Elle est souvent attachée au statut social de son propriétaire ce qui explique la diversité architecturale rencontrée dans la vallée. Les demeures récentes ont une vocation d'apparat alliant confort et représentation sociale. Les plus anciennes avaient un caractère défensif. A l'origine, le confort n'était pas l'entrée principale. Il faut asseoir le statut social du propriétaire et pouvoir se défendre d'attaques locales. Ces édifices ont souvent subi une évolution architecturale aux 18 et 19ème siècles, améliorant le confort intérieur (luminosité, distribution et décoration des pièces à l'image de l'homme moderne du siècle des lumières...). L'ajout de fenêtres en trompe l'oeil permettait de rééquilibrer la façade en effaçant sa vocation défensive. Souvent, des dépendances agricoles viennent dans le prolongement du château. Rares sont les châteaux de la vallée construits en pierre de taille : maçonnerie enduite à la chaux, décors réalisés avec des badigeons (fenêtre en trompe l'oeil, encadrement, corniche, chaîne d'angle...). Ces propriétés sont souvent bordées par un grand parc qui a aujourd'hui perdu son dessin d'origine.

Leur restauration doit être sur mesure. Un architecte du patrimoine formé spécialement peut vous guider. Souvent le bâtiment est classé monument historique ou inscrit à l'inventaire, il est alors impératif de contacter l'architecte des bâtiments de France.



Comment restaurer les façades d'une maison bourgeoise ou d'un château



Décor réalisé avec un badigeon de chaux et pigments naturels.



Enduit à la chaux naturelle, taloché fin.



Trompe l'œil réalisé avec un badigeon de chaux et des pigments naturels.



Décor peint réalisé avec un badigeon de chaux teinté avec des pigments naturels, donnant à la chaîne d'angle et à l'encadrement des ouvertures une allure de pierre de taille.

Enduit et badigeons :

Matériaux : matériaux naturels (chaux, sable des arènes granitiques ou de rivière, pigments naturels) pour la plupart prélevés dans la vallée.

Utilisation : enduit de protection extérieur, enduit de finition intérieur, badigeon décoratif.

Fonction :

- **enduit :** protéger la maçonnerie des intempéries, cacher une maçonnerie de "tout venant" qui n'a pas vocation à être apparente, **anoblir** le mur.

- **badigeon :** renforcer la protection de l'enduit, apporter un décor améliorant l'esthétique du bâtiment.

Comment choisir un enduit pour la restauration des façades :

Maçonnerie <1930, composée de matériaux naturels (chaux, sable, pierre) : enduit à la chaux impératif.

Sur le devis, doivent être indiqués les normes européennes **chaux naturelle hydraulique NHL** ou **chaux aérienne CL**. La chaux a des propriétés en accord avec la maçonnerie ancienne : **perméance (évaporation de l'humidité), capillarité et élasticité**, contrairement au ciment ou produit à base de ciment, qui créent de graves désordres en ne permettant pas à l'humidité de s'évacuer.

Finition sur ce type de bâtiment :

La teinte de l'enduit est donnée par le sable local, il n'est jamais teinté dans la masse, ou par un badigeon. Les finitions traditionnelles de référence sont **la finition talochée fin ou lissée à la truelle (sable 0.1 ou 0.2 pour finition)**. Les décors doivent être conservés impérativement.



Tuiles canal anciennes patinées par le temps : mousse, décoloration, ...



Le charme indiscutable de l'ombre portée des tuiles débordantes sur les façades, rappelant une dentelle.



Couverture d'une tour, en ardoise taillée et calibrée artisanalement.



Couverture :

voir p20, typologie des granges, couverture, génoise et corniche

Les toitures de certains châteaux sont couvertes d'ardoises naturelles, parfois calibrées, ou parfois à pureau dégressif. Au 18 et 19ème siècle, il est courant de privilégier des finitions élaborées sur ce type de bâtiment : enduit lissé fin, ardoise taillée et calibrée artisanalement, décors. Sur certains bâtiments, seulement les tours sont couvertes d'ardoises (pente importante, et mise en valeur du symbole seigneurial). La couverture en tuile, comme la couverture en ardoise devront être restaurées à l'identique (conserver le pureau dégressif s'il existe).

menuiseries et ferronneries :

Les menuiseries sont le résultat d'un savoir-faire local. Elles participent à l'élégance des façades. Elles sont à l'origine en bois. Si ces éléments sont négligés sur ce type d'habitation, l'élégance de la façade est amenée à disparaître. Il est nécessaire de conserver les menuiseries anciennes ou de les remplacer à l'identique. Les fenêtres de composition moderne ont une esthétique incompatible avec ce type de bâtiment.

Ma porte est endommagée, que faire?

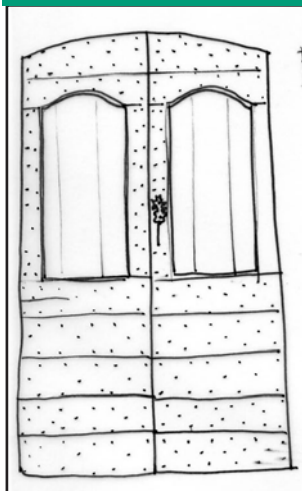
-1ère solution : réparer ou remplacer les éléments défectueux à l'identique plutôt que de changer totalement la porte.

-2ème solution : changer totalement la porte et la remplacer à l'identique (forme, structuration).

Je souhaite améliorer les performances énergétiques de ma fenêtre :

Rien ne vous oblige à remplacer votre fenêtre, car les plus grosses déperditions énergétiques se situent plutôt en toiture. Il est donc préférable dans un premier temps, d'isoler la toiture, car le double vitrage seul ne résoudra pas les problèmes de performance énergétiques. Il est toutefois possible d'ajouter un **survitrage** ou une **double fenêtre intérieure** pour conserver l'esthétique de l'ancienne menuiserie tout en améliorant sa performance. **Une menuiserie industrielle ne peut pas s'accorder à l'esthétique du bâtiment. Il est impératif de faire réaliser par un artisan spécialisé dans les menuiseries bois traditionnelles sur mesure.**

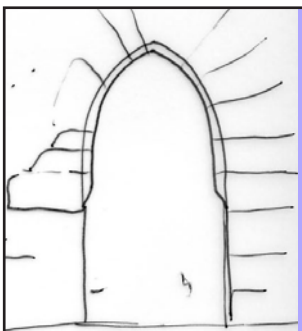
La fenêtre remplacée doit être conforme à la **Règlementation Thermique 2005** qui impose du double vitrage. Cette solution nécessite impérativement une ventilation mécanique (VMC) hygro-réglable dans les pièces humides et une entrée d'air dans la menuiserie. Les **faux** petits bois sont à proscrire.



Porte cintrée agrémentée de ferronnerie. Le cœur est en planches verticales, encadré de planches horizontales.



Fenêtre à petits bois et volets traditionnels.



Conserver l'encadrement en pierre.

Améliorations énergétiques et patrimoine



Il est impératif de s'adapter au bâtiment (et non l'inverse), et de conserver les spécificités de celui-ci (ouvertures, matériaux...). De plus, les travaux devront être conformes à la réglementation thermique 2005, qui a pour but d'améliorer la performance énergétiques du bâti. La difficulté est d'associer les préoccupations énergétiques aux caractéristiques architecturales, **sans pour autant que les travaux ne viennent à l'encontre de l'enjeu patrimonial.**

Le recours à un architecte permettra d'établir un diagnostic sur l'enjeu patrimonial de votre bien et de vous guidera dans vos choix d'amélioration énergétique afin de ne pas dénaturer le bâtiment.

Conseils :

- étudier un aménagement intérieur en accord avec les saisons pour éviter de chauffer l'ensemble, il est possible de réaliser un appartement d'hiver regroupant une pièce de vie, une ou deux chambre, et une pièce d'eau par exemple,
- proscrire l'isolation par l'extérieur qui dénaturerait le bâti en effaçant tous les détails qui le caractérise,
- privilégier une intervention sous rampant de la toiture (lame d'air oblique pour éviter le confinement de la charpente) ou sur le plancher du comble (environs 20 cm de laine), L'isolation par l'extérieure créerait une surépaisseur modifiant l'aspect extérieur,
- dans les châteaux, il est déconseillé de réaliser une isolation des murs car l'enjeu patrimonial est trop important, en revanche dans les maisons bourgeoises où les décors sont peu présents, il est possible dans les pièces principales à chauffer, de créer une isolation par l'intérieur (lame d'air à prévoir) avec finition plâtrée et plinthes en bois,
- il est impératif d'installer une ventilation mécanique hygro-réglable dans les pièces humides (salle de bain, cuisine, sanitaires) pour renouveler l'air vicié et réguler l'humidité.

abords, clôtures de jardins ou parcs :



Mur bahut enduit surmonté d'une grille en fer.



Rhododendron

Pour les maisons bourgeoises, la priorité est portée sur les murs de clôture souvent composés d'un mur bahut en pierre locale enduit de chaux naturelle (finition talochée) d'environ 1 m de haut, agrémenté d'une grille décorative. Il est préférable d'utiliser des essences locales pour l'aménagement du jardin et de l'avant cour.

Pour les parcs des châteaux, inspirés des jardins à l'anglaise romantiques du 18 et 19ème siècle, ils s'inscrivent à l'opposé des jardins réguliers à la française. Au contraire, ils cherchent à refléter les paysages naturels (d'ici ou d'ailleurs) et offrent de longues promenades aux perspectives variées (voir plan de François DuVillier 1801-1887). L'engouement à cette époque pour la botanique, induit un mélange étonnant d'essences locales et exotiques.

Les murs de parpaings, le béton banché, le bardage pvc, sont à proscrire car ils appauvrissent l'esthétique de l'ensemble bâti et ne conviennent pas à l'identité du lieu.



FLORE MEDICALE 1ere Edition 1818



L'illustration Horticole, publié par Linden



FLORE MEDICALE 1ere Edition 1818

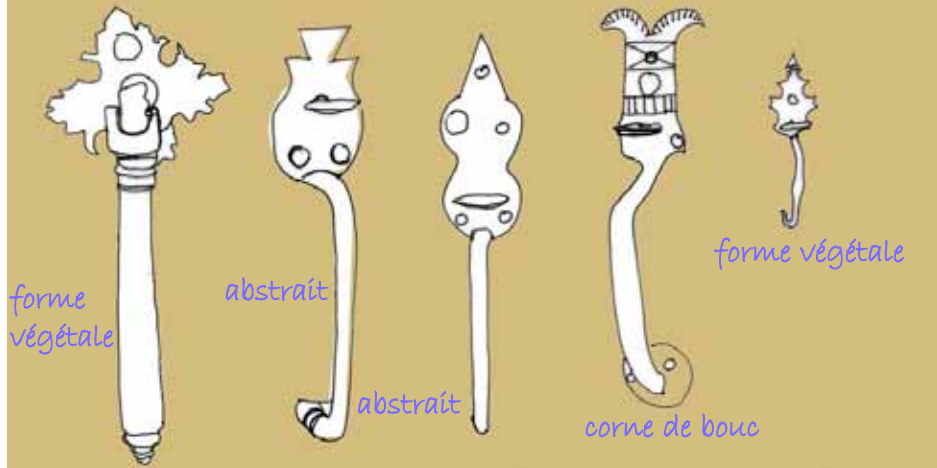
Exemple de plan type réalisé par François DuVillier, dont la composition romantique a été un modèle pour les parcs des châteaux de la Barguillère.



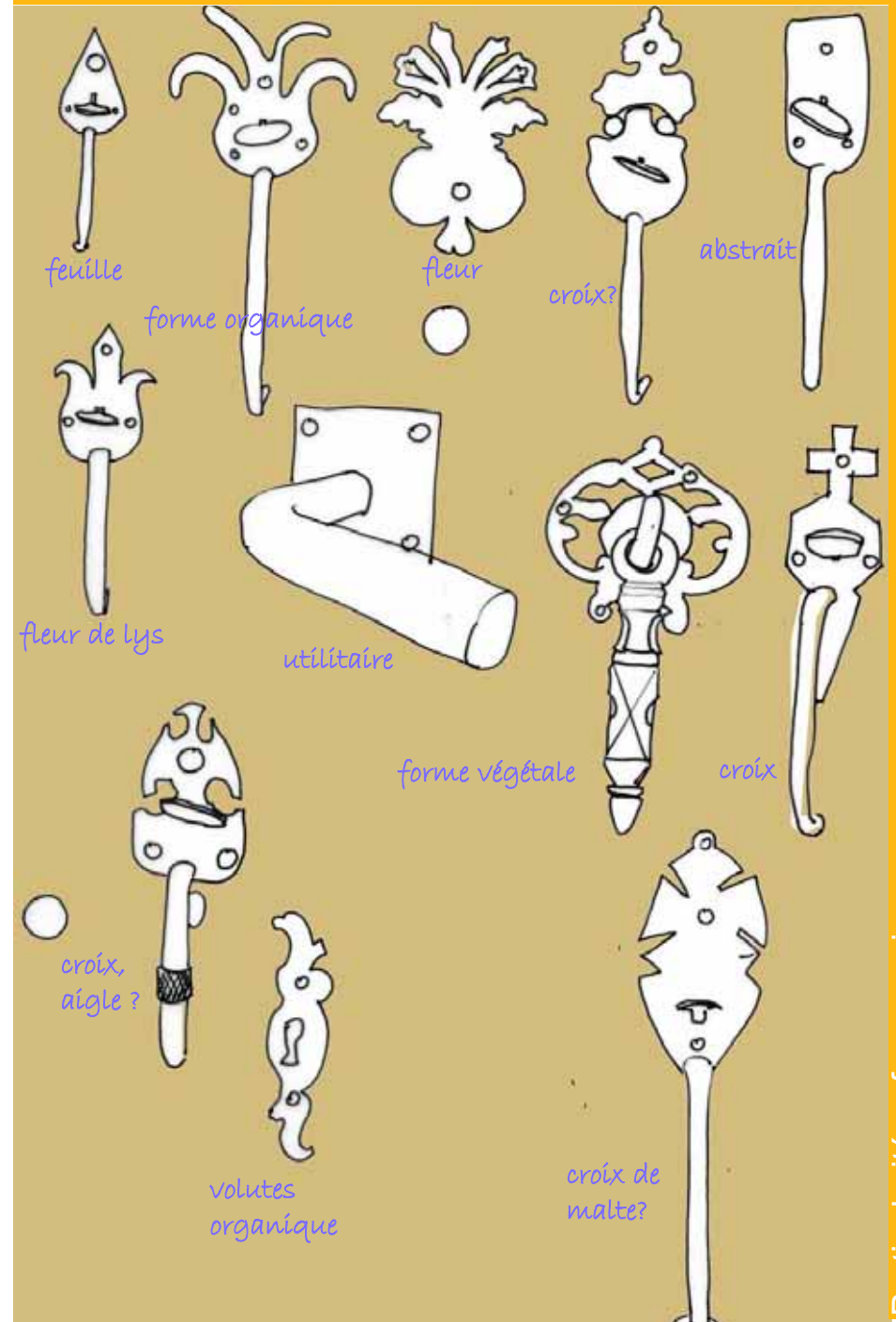
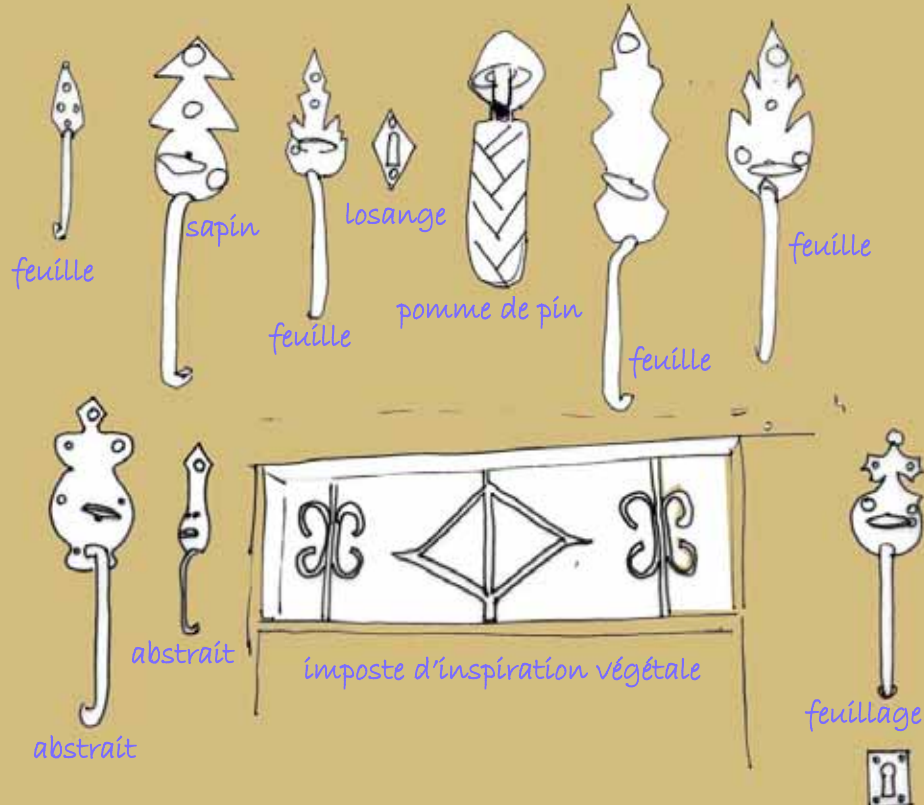
Typologies : château et maison bourgeoise

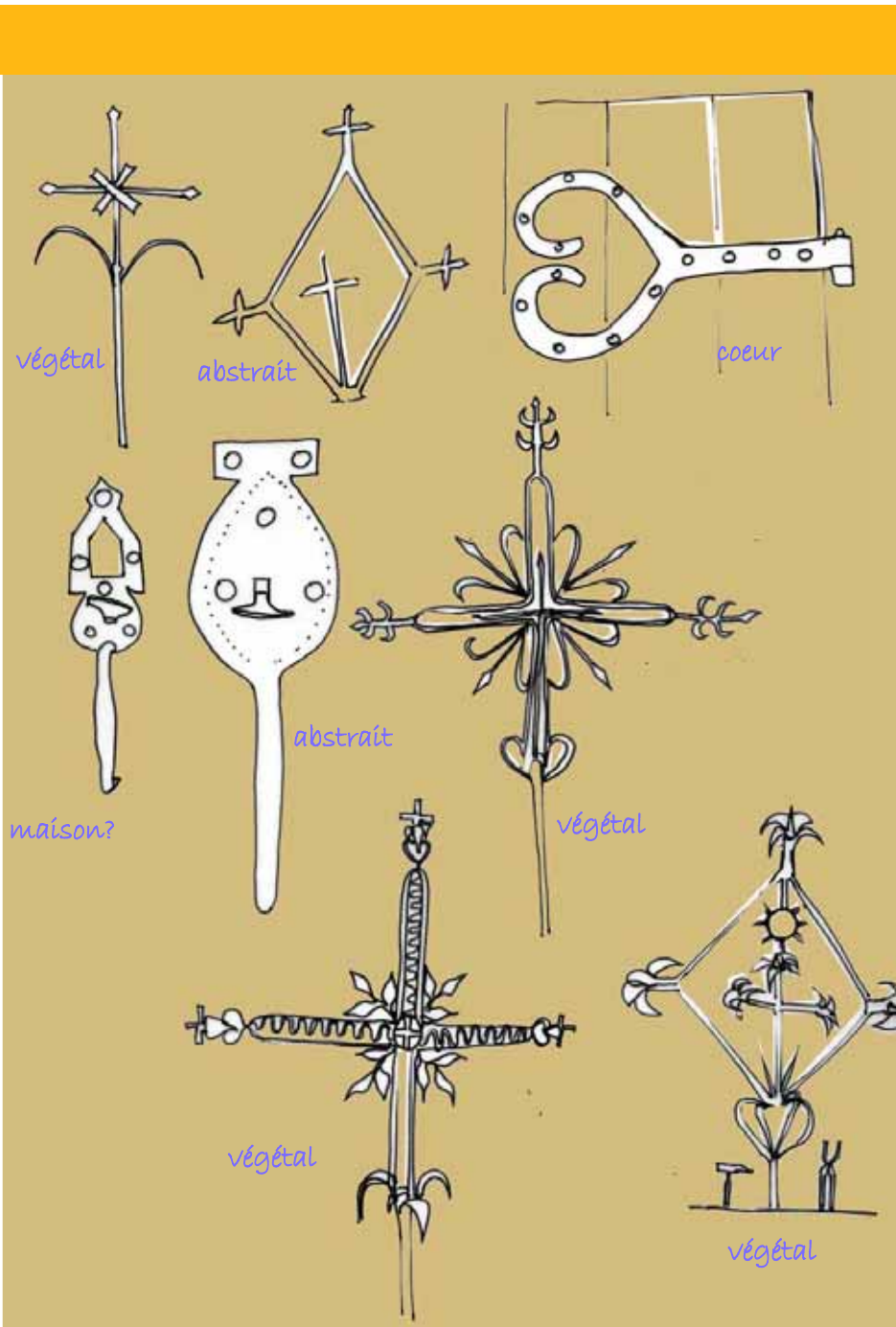
3. Particularités

Ferronnerie de la Barguillère:



heurtoir, poignée pocière, imposte à l'image de la nature





Couleur des façades dans la Barguillère:

Ocre jaune

Blanc / gris

Rouge / Rosé

Oxydes

(habitations des années 1920-1940, vert et bleu)

Couleur des menuiseries dans la Barguillère:



Exemples d'associations de couleurs :

Ces associations de couleurs sont des exemples de combinaison souvent identifiées en Ariège et dans la vallée de la Barguillère. Vous êtes libre de vous en inspirer.



Ce qu'il faut retenir :

- badigeonner la génoise à la chaux aérienne blanche,
- conserver les décors et sous-bassement distincts,
- ne pas dépasser 3 tons,
- associer couleur froides et chaudes,
- harmoniser la couleur avec celle du voisin,
- choisir une couleur qui vous plaît.

A partir du moment où la chaux est utilisée avec des pigments naturels, les couleurs sont douces et ne provoquent pas d'impact disgracieux dans le paysage.



Lecture de devis concernant la réalisation d'un enduit sur un mur ancien :

| BÂTIMENT : | | CLIENT : |
|--|---------------------------------|----------|
| Nom et référence de l'entreprise N° siret | | client |
| Devis de Rénovation de façade | | |
| Façade sud : | | |
| Montage et application de l'enduit : | 213,12m ² | 124,47€ |
| Travaux de préparation : | | |
| - enduit : | 29,24 m ² x 3,20€ = | 93,57€ |
| - tranchées : | 29,24 m ² x 21,13€ = | 618,98€ |
| - travaux de finition : | 29,24 m ² x 7,88€ = | 230,41€ |
| - Réfection des encadrements de porte d'entrée : | 1U | 100,00€ |
| - Décapage et badigeon de chaux sur encadrements : | 6,08m ² x 14,43€ = | 87,73€ |
| - Réfection et badigeon sur gouttes : | 4,10ml x 30,36€ = | 124,47€ |
| date et signatures | | |

Produits utilisés : ce qu'il faut pour l'enduit à la chaux :

- la norme de la chaux **NHL** (chaux hydraulique) ou **CL** (chaux aérienne). Le seul mot chaux ne garantit pas que l'enduit soit composé à 100% de chaux et de sable.

- le mode d'application : passage en machine ou manuel. Le passage en machine implique des adjuvants pouvant perturber la respiration du mur. Faites indiquer au maçon le nombre de couches et la norme de chaque produit sur le devis.

- la teinte de l'enduit est donnée par le sable ou par un badigeon de chaux aérienne CL teinté par des pigments naturels (terre, oxydes). Refusez un enduit teinté dans la masse (incompatible avec le patrimoine).

- bannir le ciment, les enduits prêts à l'emploi monocouche, les finitions grattées et écrasées, et les baguettes d'angle.

Détails sur les façades des habitations



Gênioise soulignée d'un badigeon de chaux blanc



Encadrement, gênioise, chaînes d'angle soulignés d'un badigeon blanc



Four à pain badigeonné de chaux.



Arrêt de volet tête de bergère



Soubassement en sur épaisseur d'enduit, différence de texture et de couleur



Encadrement en brique

Détails sur les façades des habitations :



Four à pain trapu situé en rez-de-chaussée ou à l'étage. La photo 2 montre la structure du four (brique et argile). Ce détail participe à l'identité de la façade des maisons rurales.



Prolongement de pierre d'évier ancrée dans le mur au premier étage. Malheureusement sur la photo une reprise au ciment est visible.



Conserver impérativement la pierre de seuil participant à la qualité de l'ouvrage, et ayant pour fonction de préserver le sol intérieur de l'eau de pluie. Il est déconseillé de prolonger le carrelage intérieur jusqu'à l'emplacement de la pierre de seuil.



Le prolongement du toit à l'égoût par des tuiles de couvert servait à éloigner l'eau de la maçonnerie. Elles prenaient appui sur la génoise. Aujourd'hui, le code de l'urbanisme impose au particulier la gestion de ses eaux pluviales lorsqu'elles se jettent sur la voie publique, souvent traduite par l'installation de gouttières. Il est possible d'installer une gouttière intégrée préservant pleinement la vue sur la génoise.

Détails sur les façades des habitations :



Sur certaines constructions des années 20-40 on remarque quelques balcons décoratifs en fer forgé.



Balcon d'angle en bois local, souvent repéré à Brassac.



Marquise en fer forgé étudiée pour protéger l'entrée des intempéries, comme un sas de transition, mais aussi pour ses qualités esthétiques.

Le vitrage permet encore à l'imposte de recevoir la lumière du jour. Ce détail a souvent été ajouté dans les années 1920-1950.

Maçonnerie de pierre :

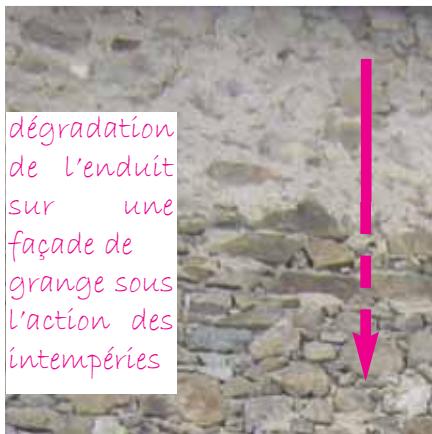
Mur en Pierres sèches (schiste)



Intégration dans la maçonnerie de scories de bas fourneaux



Maçonnerie de pierres (granit, schiste,...) et de mortier de terre et de chaux



dégradation de l'enduit sur une façade de grange sous l'action des intempéries

Maçonnerie de pierre :



A quoi ressemble la maçonnerie dans la vallée ?

- mur en pierre sèche : assemblage de pierre trouvées localement, légèrement équarries, sans mortier,
- maçonnerie de pierres (mélange de schiste, granit...) légèrement équarries ou non, liées au mortier de chaux/terre/sable.

Des scories (déchet de forge) sont parfois ajoutées pour renforcer la maçonnerie,

- maçonnerie de pierre et de terre : le mortier est uniquement composé de terre argileuse locale,
- maçonnerie composée de brique : seulement pour certains encadrements d'ouvertures

A noter : les chaînes d'angles sont souvent réalisées avec la pierre la plus dure (granit).

Attention à respecter les caractéristiques des maçonneries, c'est une erreur de décroûter une façade enduite qui fragilise ainsi la maçonnerie en l'exposant directement aux intempéries! L'enduit a un but esthétique, mais il participe aussi à la tenue de la maçonnerie face aux agressions externes (humidité, gel, ...).

Particularités : maçonnerie locale

Essences locales :

Conseil n°1 :

Tirer parti de l'existant = effet immédiat et gratuit.

Conseil n°2 : Choisir des essences d'arbres et arbustes locaux.

Arbres tiges :

érable sycomore, châtaignier, chêne sessile, aulne, charme, saule blanc, noyer, bouleau, peuplier tremble, néflier, hêtre, poirier sauvage, pommier.

Arbustes : bourdaine, framboisier, genêt à balais, sureau noir, camérisier à balais, troène, houx, viorne obier, prunelier, buis, cornouiller sanguin, laurier tin

Arbustes à fleurs s'accordant bien avec les essences locales : épine vinette de juliana, cotoneaster franchetti, seringat, arbre de judée, deutzia, lilas.





Ce document a été réalisé par le Conseil d'Architecture, de l'Urbanisme et de l'Environnement de l'Ariège, pour le Parc naturel régional des Pyrénées Ariégeoises, dans le cadre de la convention entre la Région Midi-Pyrénées, le Département de l'Ariège, et le CAUE de l'Ariège sur les politiques territoriales.

Urbanisme et Environnement
caue
Conseil Architecture
Ariège

Conseil d'architecture d'urbanisme et de l'environnement de l'Ariège

Hotel du département -BP 60023- 09001 Foix cedex - tel-fax: 05.61.02.09.50
email: caue.ariège@wanadoo.fr - site: www.caueariège.org

Document téléchargeable sur

CAUE de l'Ariège :
www.caueariège.org

et

Parc naturel régional des Pyrénées Ariégeoises :
www.parc-pyrenees-ariégeoises.com