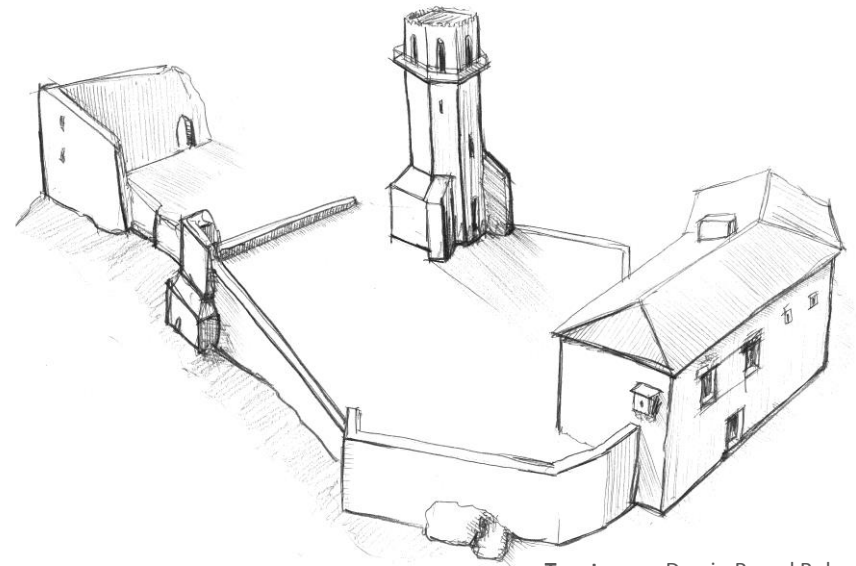


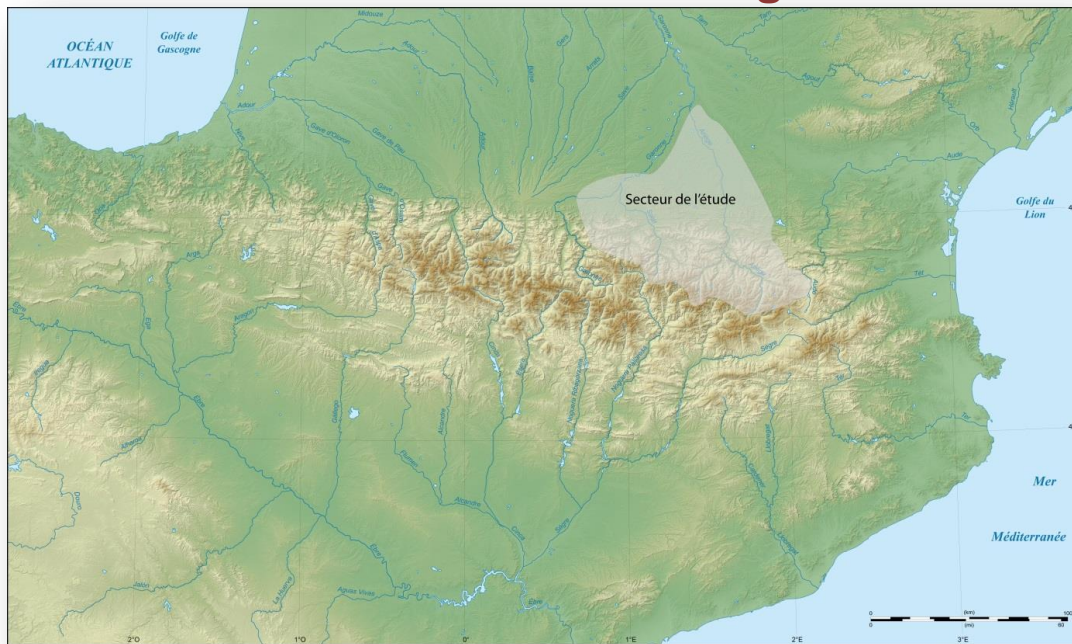
Dernières recherches d'archéologie médiévale sur le territoire du PNR



Tourouse - Dessin Pascal Robert-Cols

**Florence Guillot
Pascal Audabram
Nathalie Dupuy
Denis Mirouse**

Programme Collectif de Recherche



Dir. Florence Guillot
Pascal Audabram
Nathalie Dupuy
Thibaut Lasnier
Denis Mirouse
Patrice Tillet
En collaboration avec
Stéphane Bourdoncle
Dorian Boyer
Arnaud Coiffé
Sylvie Favre
Yves Krettly
Christine Lalane-Belair
Yann Ledig
Christiane Miramont
Hélène Teisseire



Tourtouse – HADÈS - Laurence Murat





Second colloque du Programme
Collectif de Recherche :

NAISSANCE, ÉVOLUTION ET FONCTIONS DES FORTIFICATIONS MÉDIÉVALES DANS LES COMTÉS DE FOIX, COUSERANS ET COMMINGES

3 et 4 décembre 2011, Foix, Ariège.

Florence Guillot¹

Publication
Décembre 2013 – *In-Extenso*

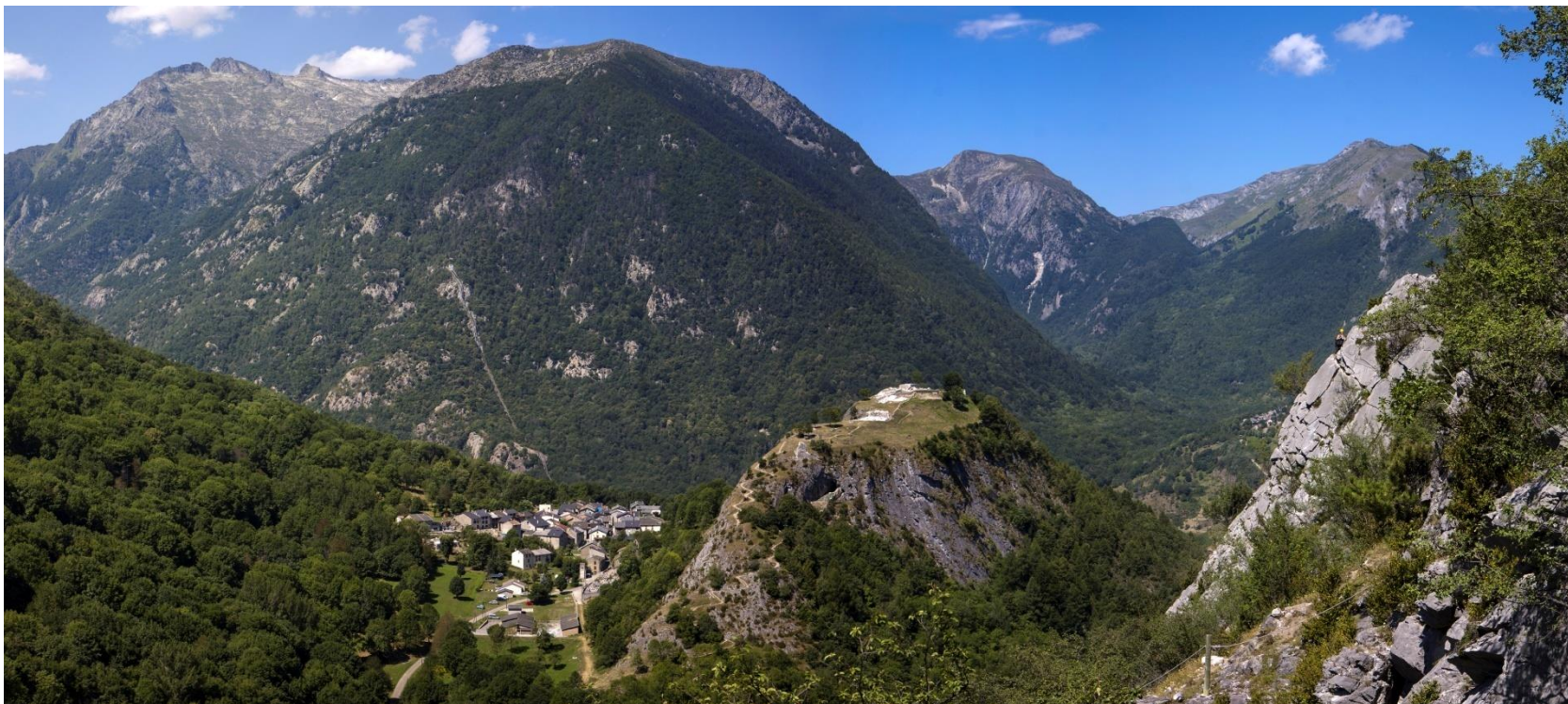
« **N**aissance, évolution et fonctions des fortifications médiévales dans les comtés de Foix, Couserans et Comminges », le titre de notre second colloque est simplement celui du Programme Collectif de Recherche, sans ajout. Il introduit en fait un sujet bien cadré : il s'agit de fortifications au Moyen Âge dans les Pyrénées centrales françaises.

Ce sujet est donc le même que celui qui avait été abordé au colloque de Seix en octobre 2007 et qui a été l'objet d'une publication aux éditions La Louve en 2009. Quatre ans après, les recherches sur ce même sujet ont permis un nouveau colloque, c'est dire leur vitalité.

<http://www.chateaux09.fr/>

Publication synthétique
Fin 2015

Opérations archéologiques à Auzat



12 années de fouilles et de valorisation

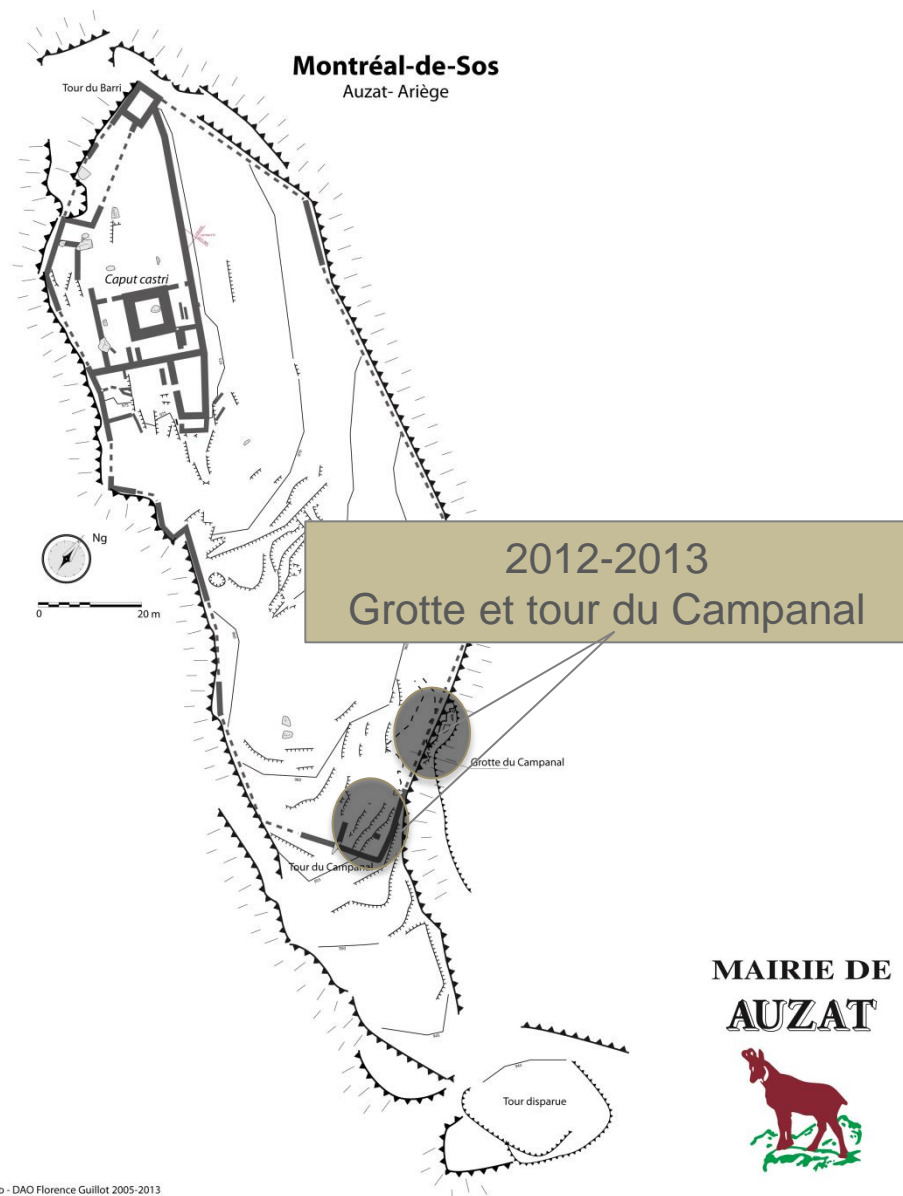
www.lebarri.fr et HAL (<http://hal.archives-ouvertes.fr>)



MAIRIE DE
AUZAT



Opérations archéologiques à Auzat



MAIRIE DE
AUZAT



Topo - DAO Florence Guillot 2005-2013

Opérations archéologiques à Auzat

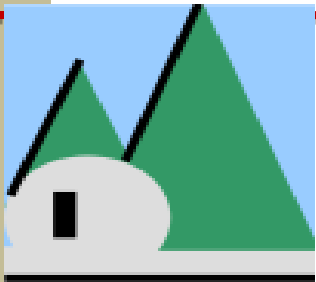


MAIRIE DE
AUZAT



Secteur Campanal ; Montréal-de-Sos, début XIIIe siècle.
Dessin Enrico Cangini. Définition Florence Guillot.





Montagne & Patrimoine



Opérations archéologiques à Auzat

www.lebarri.fr et HAL (<http://hal.archives-ouvertes.fr/>)

Fouille de 2 orris : de la protohistoire au XXe s
+ projet sur 2 autres sites (2014) Florence Guillot

Etude des textes : Moyen Âge et XVIIe s/XIXe s
André Raynaud - Patrick Combes - Florence Guillot

Ethnologie : XXe s

Christiane Kirche - Christiane Rondi – Jean Lamic



Fouille de l'orri de Jean Lamic - 2012 Photo Enrico Cangini

Vers un **ouvrage collectif** sur la vallée de Soulcem



Suivi archéologique à Gestières



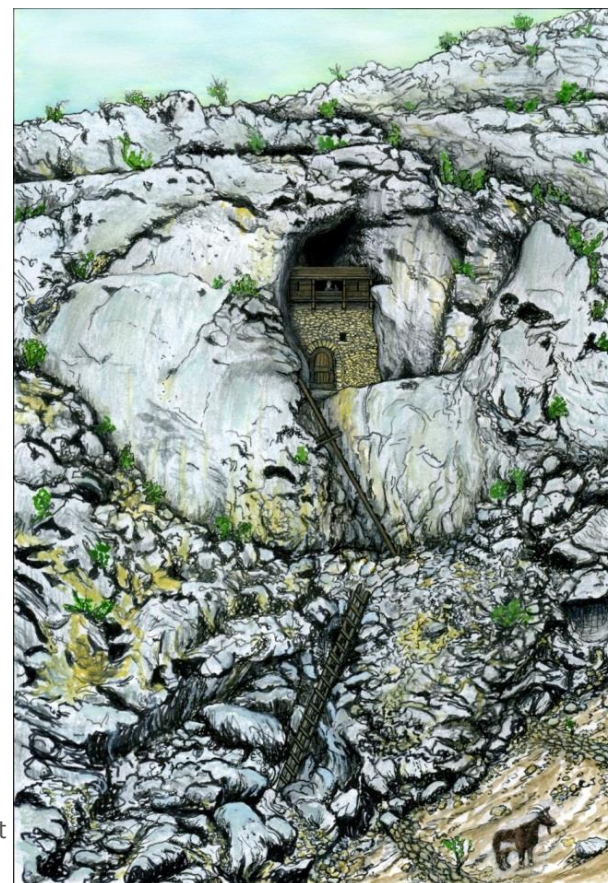
Datation
Forme de l'enclos
Emplacement du cimetière



Opération archéologique en haute Ariège



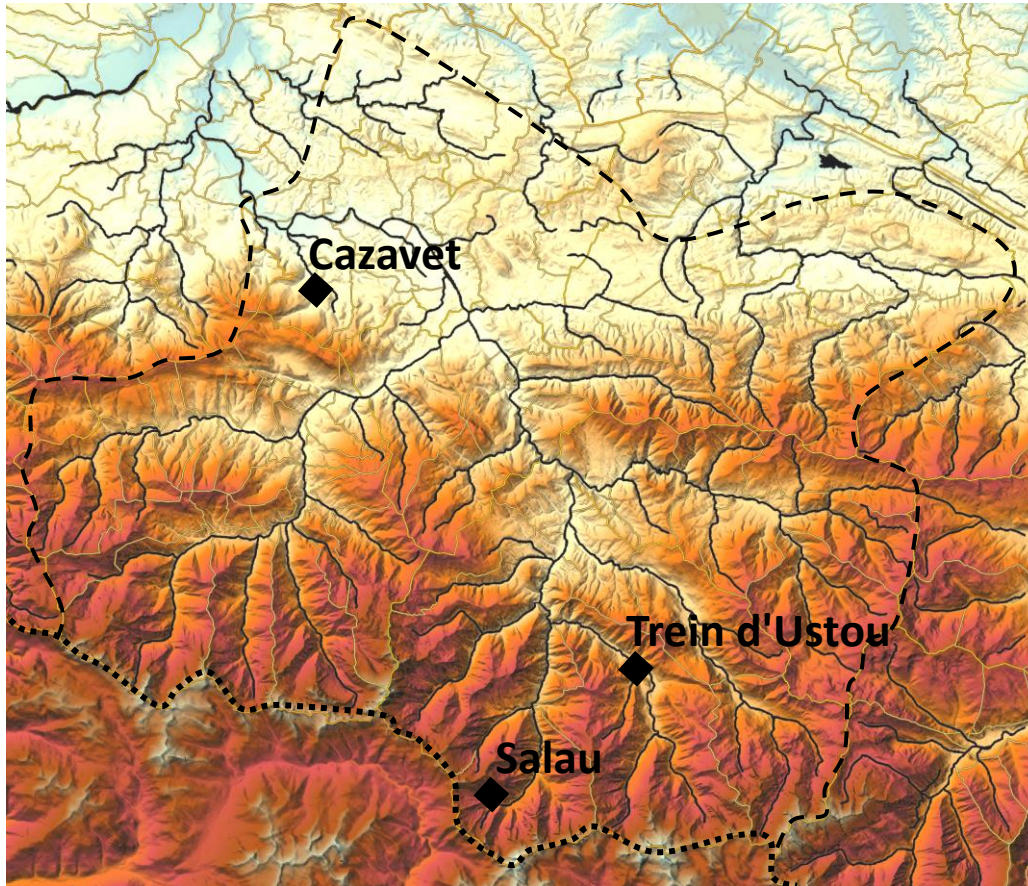
Proposition de restitution,
dessin Enrico Cangini,
définition F. Guillot



- **Troglodytisme médiéval** : Plus de **30 nouveaux sites** / publication *Archéologie du Midi Médiéval* 2013

- **Fortifications Ve-déb XIIe s**: en cours, déjà 5 sites nouveaux : **une fouille à Sem** prévue en 2014

Opérations archéologiques en Couserans



- **Saint-Jean de Salau (Couflens)**
Mai 2012
- **Château du Trein (Ustou)**
Juin 2013
- **Château de Cazavet**
Août 2012
Septembre 2013

in regno hominum dicitur in hunc modum fuisse laborem et comedit in regno domo de sua valle
anquam dicitur ut eam fortiter. et sic sub proprio obediencia & fide. et sic apud sicut
vng ff ut dicitur in domo gubner et regno et sic sub proprio obediencia & fide
habere fecit illis et comitatus sui apud papam & salau cognovimus posse super
proprio & salau respectum honorum. Sed in deo prohibemus districte ne a longi p'deant

1292 : une **domus** à Saint-Jean, dépendance de la commanderie de Salau



1720 : un **oratoire** sur le chemin du port de Salau



2012 : un **projet** de valorisation

- Dégagement de bâti pour restituer le plan
- Insertion dans un sentier de découverte sur l'histoire du port

Saint-Jean du port de Salau

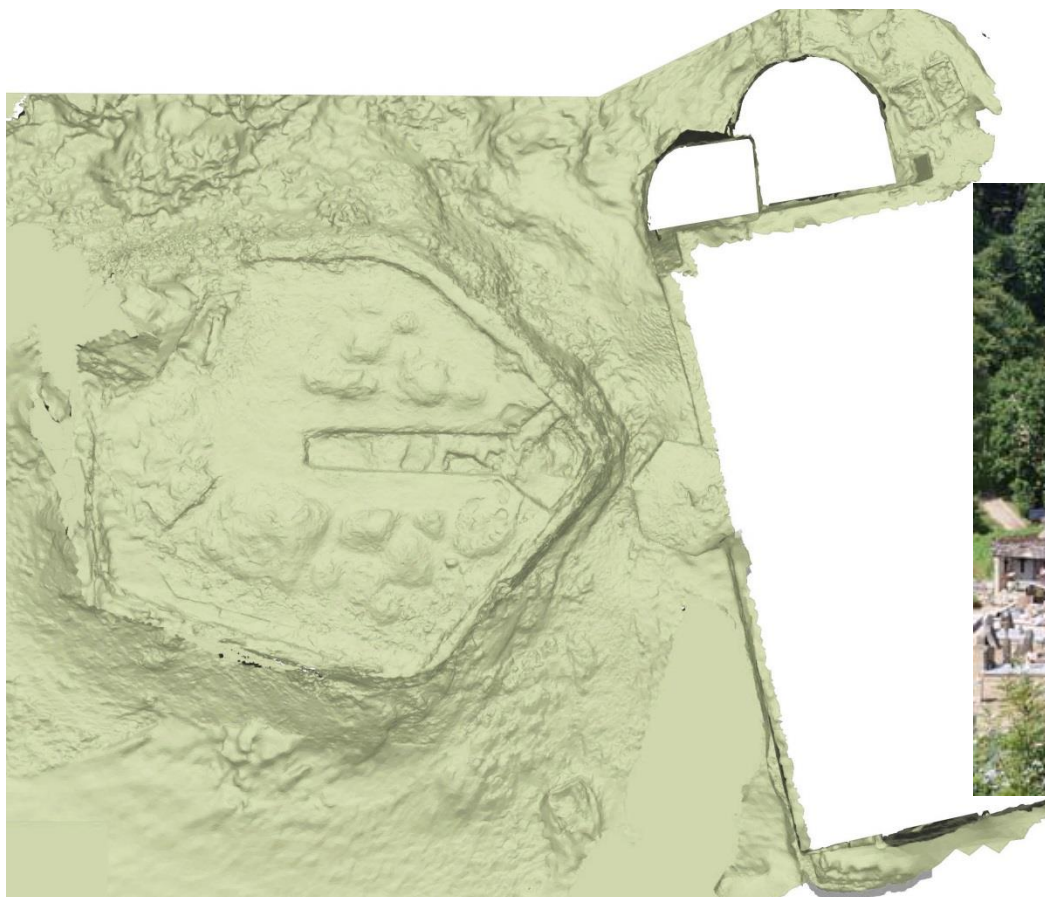


- Murs de 1 m d'épaisseur, conservés sur 1,40 m au nord et 0,60 m au sud
- Église romane de 12 m sur 7 m



Château des vicomtes

Église romane (XIe - XIIe siècle)

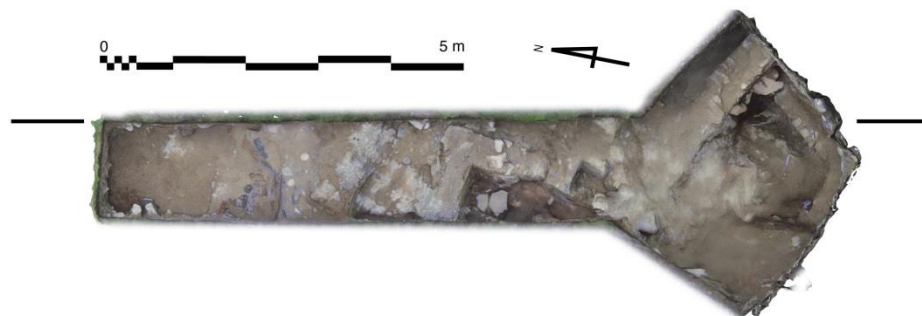


Château du Trein (Ustou)

1830 : destructions par les “Demoiselles”

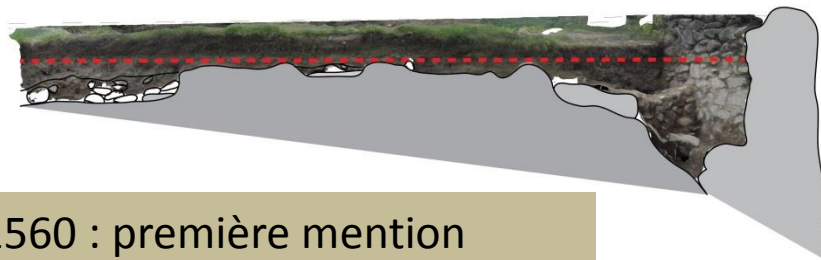


- **Niveau d'occupation 1 :**
 - Une chappe sable-chaux nivellant une couche de destruction et supportant un dallage
 - Charpente à 5 pans supportée par un grand poteau central



- **Niveau d'occupation 2 :**
 - Différentes pièces et niveaux
 - bâtis et taillés dans la roche

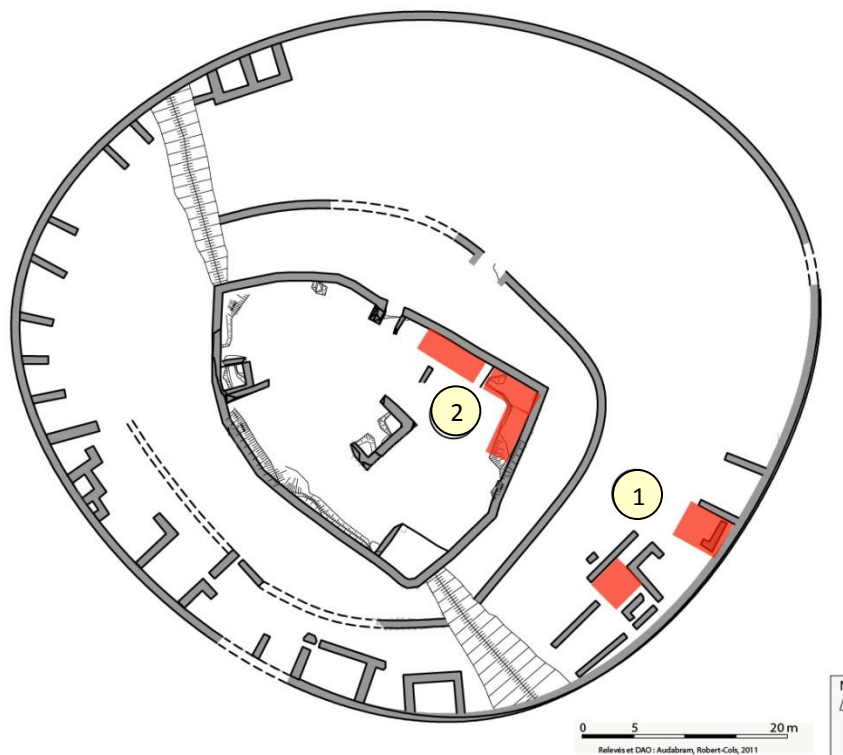
1712 : destructions par les “Miquelets”



1560 : première mention

- **Construction du château à l'époque moderne**
 - Retaille de la roche
 - Construction du mur d'enceinte

Château de Cazavet

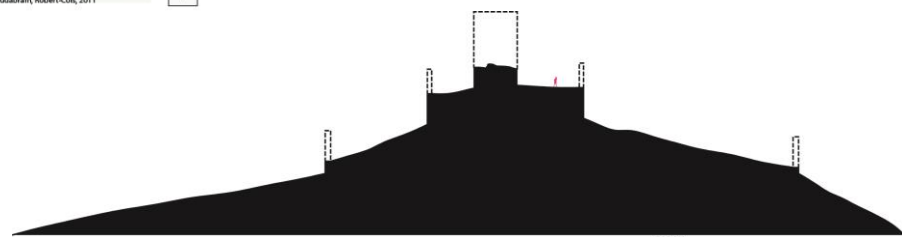


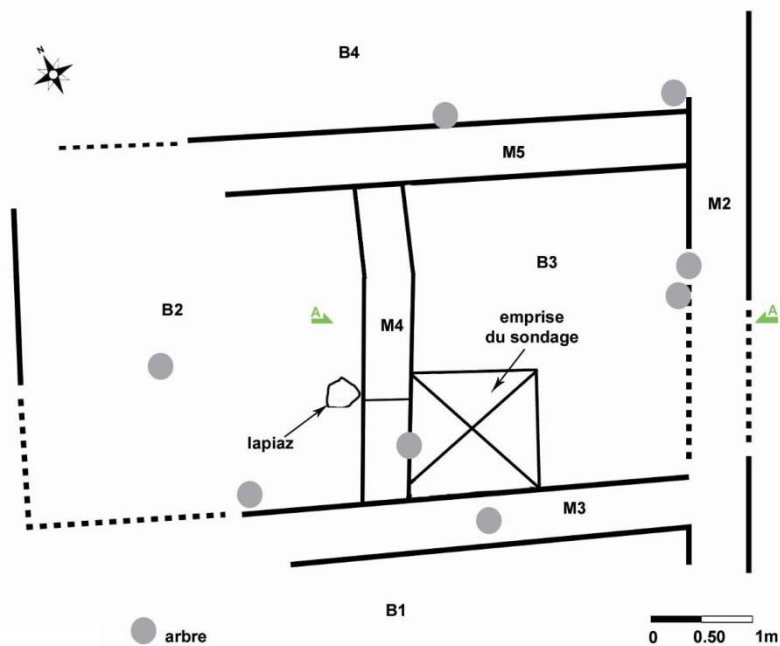
①

- Problématique fort villageois

②

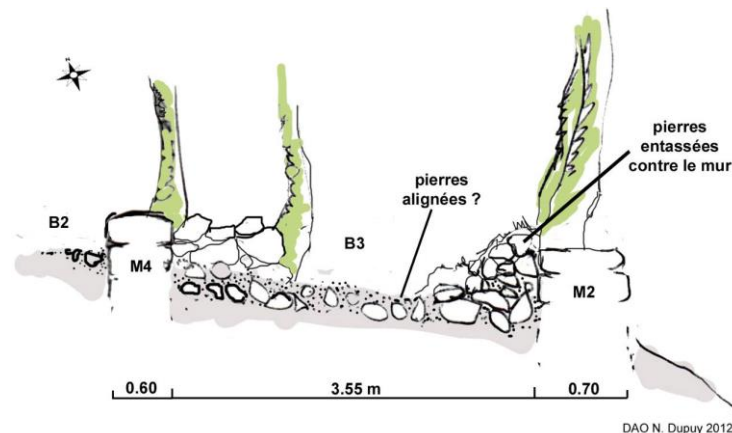
- Évaluation sédimentation archéologique avant travaux





Sondage1

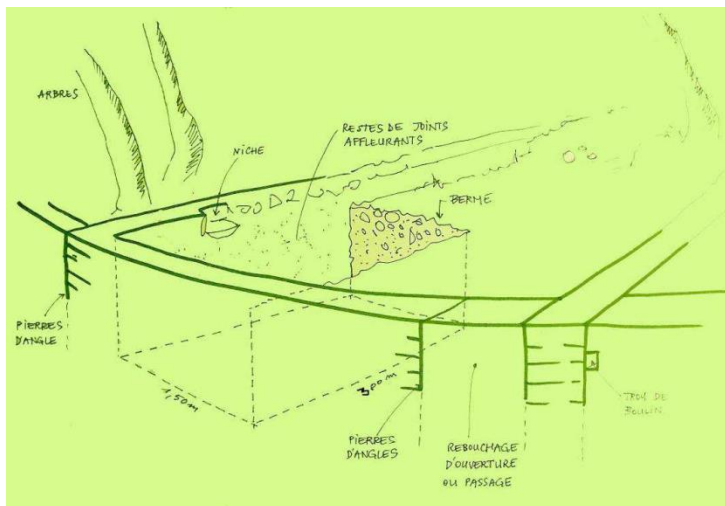
- Bâtiment accolé à l'enceinte
- Aménagements postérieurs: division de l'espace, création circulation nouvelle
- Sondage: faible couche sédimentaire



Château de Cazavet (sondages 2012)

Sondage 2

- Bâtiment préexistant à l'enceinte villageoise
- Mobilier découvert (XIIe - début XIVE s)
- Techniques de construction (XIIe – début XIIIe s)

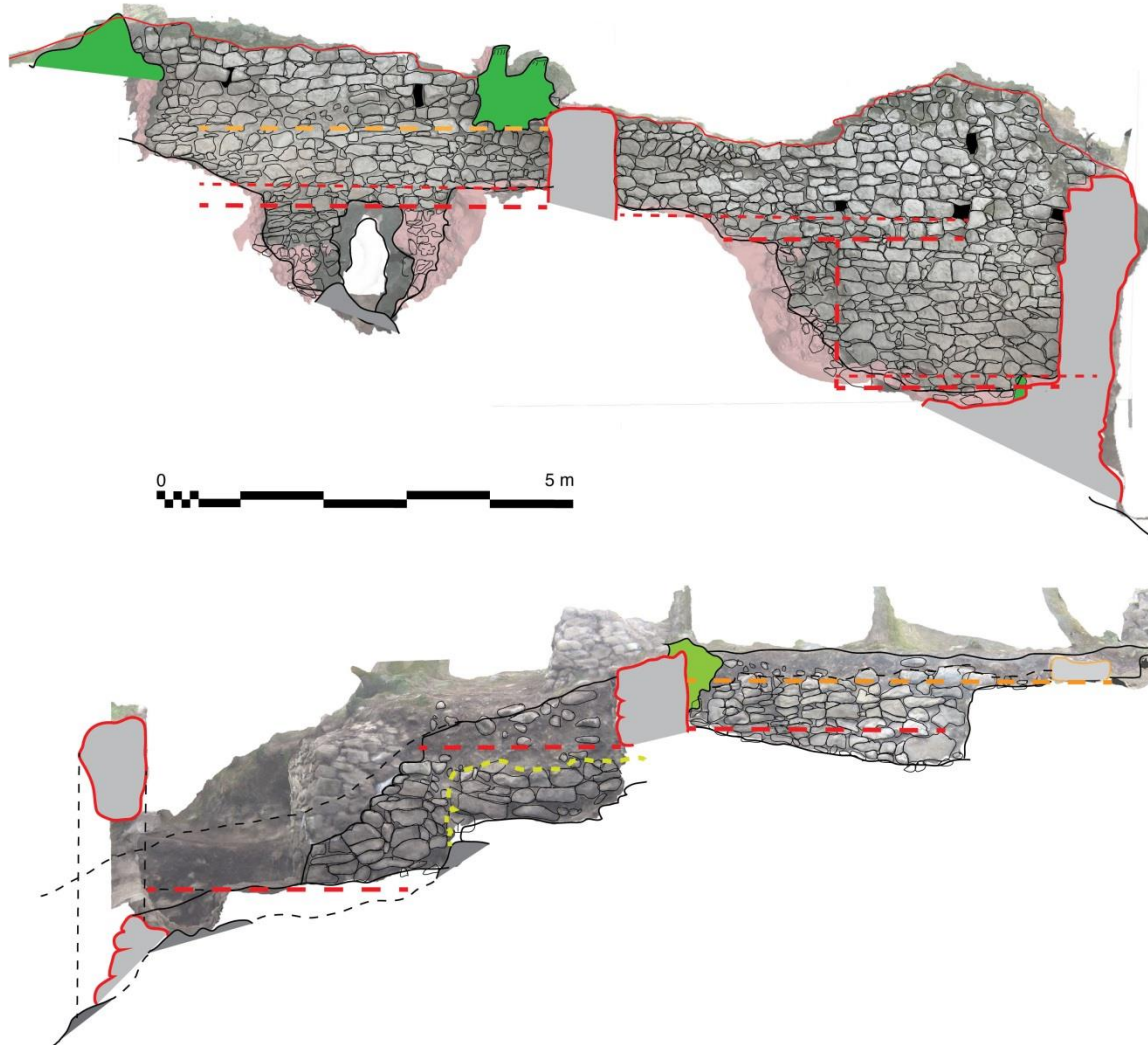


Travaux de consolidation

- => Évaluer la sédimentation archéologique
- ==> Trier les matériaux
- ==> Préparer le chantier



Château de Cazavet (sondages 2013)



- Niveau d'occupation 1 : dernier état en place => pas d'occupation moderne

- Niveau d'occupation 2 : état synchrone de la construction de l'enceinte

- Niveau d'occupation 3 : état antérieur à la construction de l'enceinte

Merci !



MAIRIE DE
AUZAT



Caput castri ; Montréal-de-Sos, second tiers XIVE siècle.
Dessin Enrico Cangini. Définition Florence Guillot.

